

Utlåtande över inkomna synpunkter vid formell kommunicering

Tunnelbana till Arenastaden

2019-05-23



Titel: Utlåtande över inkomna synpunkter vid formell kommunikering

Uppdragsledare:

Enhetschef: Malin Harders

Bilder & illustrationer: &Rundquist

Dokumentid: 3100-P31-12-00002

Diarienummer: 2017-0146

Utgivningsdatum: 2019-05-23

Distributör: Stockholms läns landsting, förvaltning för utbyggd tunnelbana

Box 225 50, 104 22 Stockholm. Tel: 08 737 25 00. E-post: nyatunnelbanan@sll.se

Innehållsförteckning

1	Inledning	4
2	Inkomna yttranden och bemötanden kommunikering III	5
3	Inkomna yttranden och bemötanden kommunikering IV.....	6
4	Inkomna yttranden och bemötanden kommunikering V	6

1 Inledning

En granskning av järnvägsplan (formellt steg i processen) för tunnelbana till Arenastaden genomfördes under år 2017. Utredningar och ökad kunskap genom detaljprojektering medförde ett antal ändringar och att en andra granskning genomfördes även år 2018.

Utifrån inkomna granskningssynpunkter, identifiering av vissa felaktigheter samt vidareutveckling av teknisk lösning så har ett antal revideringar av planhandlingarna genomförts. Dessa ändringar har genomförts och kommunicerats formellt med berörda i två omgångar – den första 2018-12-03 och den andra 2019-01-16. Då dessa två kommuniceringarna har överlappat i tid i väntan på inkommande av yttrande från berörda, så sammanställs samtliga inkomna synpunkter i detta utlåtande.

I samband med de formella kommuniceringarna har yttranden inkommit som redovisas och bemöts nedan. Under perioden har även ett antal frågor bemöts och besvarats. Stockholms läns landsting, SLL, tackar för inkomna yttranden.

Denna PM bemöter inkomna synpunkter under kommunicering III- V. Detta beror på att det i samband med kommunicering III och IV inkom synpunkter samt ny tillkommande information som medförde revideringar och två nya kommuniceringar.

Revideringarna beskrivs för varje kommunicering i separata PM:
Kommunicering III, PM Ändring efter granskning 3320-P31-12-00012
Kommunicering IV, PM Ändring efter granskning 3320-P31-12-00013
Kommunicering V, PM Ändring efter granskning 3320-P31-12-00014

Inkomna synpunkter redovisas uppdelat per kommunicering.

2 Inkomna yttranden och bemötanden kommunikering III

Akademiska Hus

Akademiska Hus har inget att invända mot den redovisade ändringen i Kommunikering av ändring av järnvägsplan efter granskning 190424

Stockholms läns landstings, SLL, bemötande:
SLL noterar detta.

Stockholm stad

Stadsledningskontoret har granskat de revideringar som genomförts och konstaterar att dessa inte påverkar staden. Stadsledningskontoret har därför inga synpunkter på det utskickade remissmaterialet

Stockholms läns landstings, SLL, bemötande:
SLL noterar detta.

Solna stad

Solna stad har efter att ha tittat på handlingarna i kommunikeringen inga synpunkter på de justeringar som har gjorts.

Stockholms läns landstings, SLL, bemötande:
SLL noterar detta.

Trafikverket

Se samlat yttrande för kommunikering III- V som presenteras i sin helhet under kapitel 4.

Stockholms läns landstings, SLL, bemötande:
Se samlat bemötande under kapitel 4.

3 Inkomna yttranden och bemötanden kommunikering IV

Stockholm stad

Staden har inga ytterligare synpunkter än tidigare framfört angående ”Kompletterande kommunikering av järnvägsplan Tunnelbana till Arenastaden dnr FUT 2017-0146, 190516”.

Stockholms läns landstings, SLL, bemötande:
SLL noterar detta- hänvisning till svar från Stockholms stad i kapitel 2 ovan.

Trafikverket

Se samlat yttrande för kommunikering III- V som presenteras i sin helhet under kapitel 4.

Stockholms läns landstings, SLL, bemötande:
Se samlat bemötande under kapitel 4.

4 Inkomna yttranden och bemötanden kommunikering V

Trafikverket

Trafikverket har erhållit handlingar för kommunikering och under hand framfört synpunkter vilka föranlett fler kommunikeringar. Detta yttrande omfattar samtliga kommunikeringar (kommunikering 3, 4 och 5). Trafikverket har också erhållit nya versioner av PM korsningspunkter med Trafikverkets anläggningar. Trafikverket har under processen för framtagande av rubricerad järnvägsplan framfört synpunkter avseende korsningspunkterna med Trafikverkets anläggningar.

Trafikverket accepterar att järnvägsplanen, för gul linje Odenplan – Arenastaden, går vidare till länsstyrelsen för tillstyrkan och vidare handläggning på Planprövning.

Det har upprättats ett samverkansavtal mellan Trafikverket och SLL FUT. Där framgår att genomförandeavtal ska upprättas.

Genomförandeavtalet ska bl.a. reglera Trafikverkets krav samt konstruktionstekniska detaljer, beräkningsmodeller, drivmetoder, garantitider, kostnader för ökat underhåll (LCC-kostnader) kontrollprogram, vibrationsbegränsningar samt risker för oplanerade trafikstörningar för tågtrafiken samt reglera Trafikverkets kostnader för detta.

Lokaliseringen av tunnelbanan är i en komplex och känslig miljö avseende Trafikverkets anläggningar. Det kvarstår ett antal frågeställningar som inte behöver omhändertas i skedet för järnvägsplanen. Det avser t.ex. att utreda och projektera samt hantera risker för att säkerställa att anläggningarna inte tar

skada och att trafikpåverkan för trafikanter och operatörer inte blir oacceptabel. Dessa frågeställningar omhändertas i det fortsatta arbetet med underlagsdokument till kommande genomförandeavtal.

Bedömning av tunnelbanans lokalisering och utformning

Generellt

PM korsningspunkter (version G) är underlag för yttrandet över järnvägsplanehandlingarna samt, i en senare utvecklad version, underlagsdokument till kommande genomförandeavtal som ska undertecknas innan järnvägsplanen vinner laga kraft. Verifiering av konstruktionslösningar inklusive arbetsbeskrivningar ska omhändertas i arbetet med genomförandeavtal.

Trafikverket ser positivt på att osäkerheter om bergtäckning har hanterats i ”PM korsningspunkter med Trafikverkets anläggningar”, version G. Där anges att korsningspunkterna med Trafikverkets tunnlar ska dimensioneras för en minsta bergtäckning om 4 meter och att det ska göras tillkommande undersökningar.

Lerficka norr om station Södra Hagalund

Trafikverket har 2019-05-06 yttrat att det föreslagna läget för en pumpstation i lågpunkten av den djupa lerficka som finns under Ostkustbanan och spåren till och från Hagalunds bangård/depå norr om station Södra Hagalund, inte kan accepteras. Pumpstationen har nu flyttas 16 meter norrut till ett mer fördelaktigt läge.

Det finns osäkerheter i bedömningen av bergnivåerna, för denna kritiska korsningspunkt, som ska klargöras i den fortsatta projekteringen och kompletteras i PM korsningspunkter inför tecknande av genomförandeavtal. Genom att fler geotekniska undersökningar genomförs, samt framtagande av osäkerhetsanalyser, omhändertas detta i den fortsatta projekteringen.

Korsningar med Citybanans tunnlar

Det fortsatta arbetet med PM korsningspunkter, som ett underlagsdokument till genomförandeavtalet, ska omhänderta Trafikverkets krav i avseende att säkerställa Citybanans konstruktion och trafikering.

Kvarstående synpunkter efter kommunikering (3) daterad 2019-04-24

Plankartor permanent markanspråk

Plankarta M33-1510-11-A3000-00-2211 och M33-1510-11-A3000-00-2215 redovisar Citybanans tunnelbottnar i ett felaktigt läge

Plankarta tillfälligt markanspråk

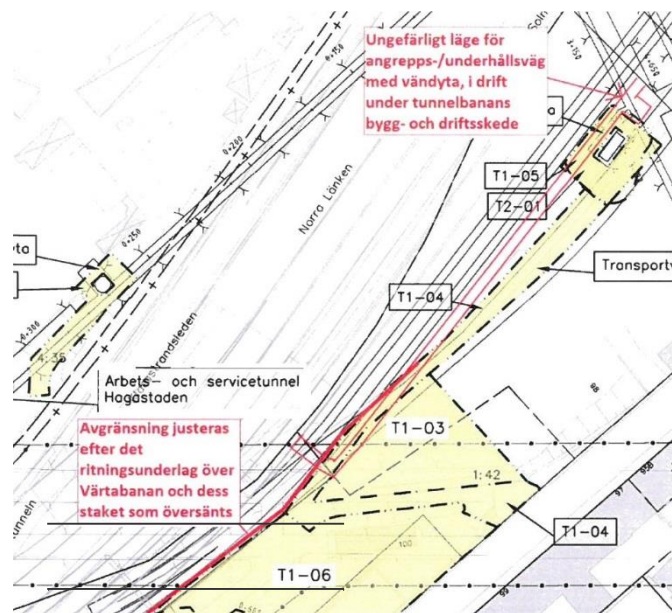
Karta M33-1510-11-A3000-10:

Det pågår ett arbete med ett gränsdragningsavtal mellan Stockholms stad och Trafikverkets projekt Norra station och Hagastaden. I det arbetet fick Trafikverket besked om att alla kontakter med SLL FUT skulle gå via Stockholms stad. Därför har de justeringar som krävs för områden med tillfällig markanvändning uppmärksammas först nu.

Områdets T1-03, T1-04, T1-05 och T1-06 måste justeras mot Värtabanan så att de inte påverkar spårområdet, dess trafikering eller räddningstjänstens angreppsväg inklusive vändyta. Angreppsvägen är tillika Trafikverkets väg för drift och underhåll av Värtabanan. Vägen är anlagd parallellt med Värtabanas spår och används idag för detta ändamål. I vissa delar är den inte slutligen färdigställd p.g.a. Stockholms stads arbeten med Hagastaden.

Vägen med vändyta bedöms i sin nuvarande lokalisering, enligt bilaga 12 till det gränsdragningsavtal som upprättas, att sammanfalla med tunnelbanans planerade ventilationsschakt. Vändytan bör kunna flyttas mot nordost så att den förläggs utanför schaktet, ungefär i det läge som redovisas på kartan nedan.

Vägen med vändyta måste ha full funktion under tunnelbanans bygg- och drifts skeden. Det kan utredas om SLL FUT:s bygg väg kan samordnas med vägen. Vägen kommer att ligga på mark för tillfällig markanvändning. Förutom justering av plankartan krävs att det upprättas ett avtal som reglerar samordning och nyttjandet av vägen mellan Trafikverket och SLL FUT.



Utdrag ur karta M33-1510-11-A3000-10-2232, med Trafikverkets kommentarer i rött. Angrepps-
underhållsväg med vändyta är schematisk redovisat.

Kvarstående synpunkter efter kommunikering (4) daterad 2019-05-06

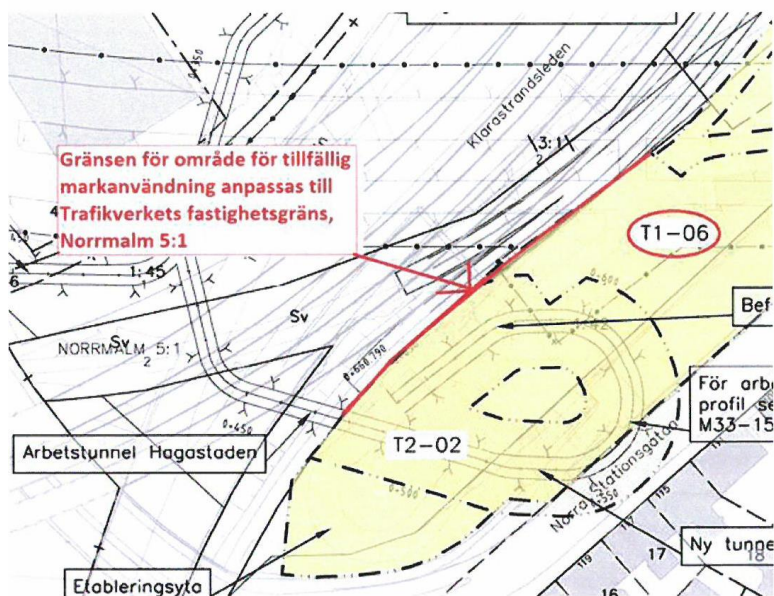
Plankartor permanent markanspråk

Plankartorna M33-1510-11-A3000-00-2211 och M33-1510-11-A3000-00-2215 är reviderade så att Citybanans tunnelbottnar redovisas med en noggrannhet som accepteras.

Plankarta tillfälligt markanspråk

Karta M33-1510-11-A3000-10: Plankartan har reviderats.

Plankartan har reviderats utifrån det underlag som SLL fått ta del av avseende angreppsväg och vändyta. Däremot är gränsen för området T1-06 för tillfällig markanvändning, längs Värtabanan, inte reviderad. Gränsen för område tillfällig nyttjanderätt ska ligga utanför Trafikverkets fastighetsgräns (Norrmalm 5:1) och spårområde. Detaljer för området regleras i kommande genomförandeavtal.



Yttrande över kommunikering (5) daterad 2019-05-22

Plankartan är reviderad utifrån Trafikverkets synpunkt.

Inga synpunkter kvarstår.

Stockholms läns landstings, SLL, bemötande

Generellt

SLL har haft kontinuerlig kontakt med Trafikverket och justeringar har genomförts och kommunicerats.

Anläggningen har efter granskning justerats med avseende på pumpstationens läge vid Södra Hagalund och handlingarna har reviderats. Järnvägsplanen har justerats med avseende på redovisning av Citybanan och permanent markanspråk av kategori JS4 för gemensam skyddszon vilket omfattar berg mellan Citybanan och den planerade tunnelbanan. Slutligen har tillfälliga markanspråk under byggskedet justerats vid Hagastaden.

SLL ser det som mycket positivt att Trafikverket nu inte har några kvarstående synpunkter på planhandlingarna samt accepterar att den formella processen nu går vidare, först till Länsstyrelsen i Stockholms län för tillstyrkan och därefter till planprövning för fastställelseprövning.

Kommunicering III

I samband med kommunikering III inkom synpunkter avseende läge för Citybanans spårtunnel samt utbredning av tillfälliga markanspråk vid arbetstunnel vid Hagastaden längs med Värtabanan samt ny information inkom med avseende på en angreppsväg för insatser av räddningstjänsten. SLL reviderade tillfälliga markanspråk utifrån angreppsvägen samt staket baserat på inkommet digitalt underlag från Trafikverket. Vändytans funktion kommer att behöva säkerställas under byggskedet i samverkan med

Trafikverket, räddningstjänsten och Stockholm stad.
SLL justerade även redovisningen av en av Citybanans spårtunnlar i profiler över arbets- och servicetunnel vid Hagastaden.

Kommunicering IV

Justeringen hade genomförts med fokus på funktionen av en angreppsväg för räddningstjänsten. Utifrån Trafikverkets synpunkt justerades de tillfälliga markanspråken ytterligare så att Trafikverkets fastighet inte omfattades.

Kommunicering V

SLL noterar att inga synpunkter kvarstår på järnvägsplanen efter den femte kommunikeringen.

Fortsatt arbete

SLL emotser fortsatt samarbete med Trafikverket inför och under byggskedet samt permanent under driftskedet. SLL arbetar för att teckna genomförandeavtal med Trafikverket med avseende på samtliga korsningspunkter.

Stockholm 2019-05-23



Enhetschef Malin Harders

Projekt Arenastaden

Förvaltning för utbyggd tunnelbana

Vårt uppdrag är att genomföra tunnelbanans utbyggnad och övriga åtgärder inom ramen för 2013 års Stockholmsförhandling. Det innebär planering, projektering och byggnation av ny tunnelbanan och nya stationer på fyra olika sträckor. I vårt uppdrag ingår också planering och projektering av nya fordonsdepåer samt upphandling av signalsystem och vagnar.