

# ***Tunnelbana till Nacka och söderort***

Sammanställning av inkomna synpunkter  
i samrådsprocessen under perioden  
2 juni 2017 – 10 januari 2018

Samrådsredogörelse januari 2018



Titel: Tunnelbana till Nacka och söderort - Sammanställning av inkomna synpunkter i samrådsprocessen under perioden 2 juni 2017 – 10 januari 2018

Rapportansvarig: Jenny Becker Olsson, Förvaltning för utbyggd tunnelbana

Bilder & illustrationer: SLL

Dokumentid: 2320-M23-22-00007

Diarienummer: FUT 2016-0062

Utgivningsdatum: januari 2018

Distributör: Stockholms läns landsting, förvaltning för utbyggd tunnelbana

Box 225 50, 104 22 Stockholm. Tel: 08 737 25 00. E-post: nyatunnelbanan@sll.se

## **Innehållsförteckning**

1.	Sammanfattning.....	4
2.	Projektbakgrund.....	5
3.	Samrådsprocessen.....	7
4.	Genomförande av samråd 2 juni 2017 – 10 januari 2018 .....	9
5.	Inkomna synpunkter .....	10
	Inkomna synpunkter .....	11
	Inkomna synpunkter från regionala och statliga myndigheter .....	18
	Inkomna synpunkter från kommuner och kommunala bolag.....	19
	Inkomna synpunkter från organisationer .....	20
	Inkomna synpunkter från företag .....	21
	Inkomna synpunkter från bostadsrättsföreningar .....	22
	Inkomna synpunkter från fastighetsägare.....	23
	Inkomna synpunkter från ledningsägare .....	24
	Bilaga 1 - Mötesserier .....	26

# ***1. Sammanfattning***

Samråd sker löpande under hela planeringsperioden. Den här samrådsredogörelsen är en sammanställning av samtliga inkomna synpunkter under perioderna enligt nedan.

I kapitel 5 i denna samrådsredogörelse redovisas synpunkter som inkommit under perioden 2 juni 2017 – 10 januari 2018.

Synpunkterna har kommit in via mejl eller post. Särskild samrådsinsats har genomförts med fastighetsägare för sådana fastigheter som inte tidigare berörts av markanspråk. Genomförande för särskild samrådsinsats beskrivs i kapitel 4.

## 2. Projektbakgrund

Stockholms län växer med drygt 35 000 personer om året och spelar en viktig roll i landets ekonomiska tillväxt. Enligt prognoser förväntas den totala befolkningen i länet öka från dagens 2,1 miljoner till 2,6 miljoner år 2030. Att möta tillväxten på ett hållbart sätt och parallellt tillgodose de ökade behoven av fler bostäder och arbetsplatser är en utmaning. Samtidigt ökar trängseln i vägnätet och kollektivtrafiken, vilket innebär att framkomligheten försämras.

För att klara utmaningarna behöver bland annat kollektivtrafiken byggas ut med nya förbindelser och ökad turtäthet. Tunnelbanan är navet i Stockholms kollektivtrafiksystem. Befintligt tunnelbanenät är hårt belastat, speciellt i Stockholms centrala delar. Under högtrafik, det vill säga morgon- och eftermiddagstid, nyttjas idag tunnelbanans maximala spårkapacitet, vilket leder till att det lätt uppstår störningar i trafiken.

Tunnelbanans stora betydelse för Stockholmsregionens tillväxt var grunden till att regeringen under 2013 initierade en förhandling i syfte att hitta en överenskommelse för hur en utbyggd tunnelbana skulle kunna finansieras. Uppdraget innebar även att få till stånd en ökad bostadsbebyggelse varvat med största möjliga samhällsekonomiska nytta. De kommuner som ingår i överenskommelsen (Stockholms stad, Nacka kommun, Solna stad och Järfälla kommun) har åtagit sig att tillsammans bygga 78 000 bostäder i tunnelbanans influensområde. Utbyggnaden av tunnelbanan till Nacka och söderort förväntas bidra med cirka 43 000 bostäder inom Stockholms stad och cirka 13 500 i Nacka kommun. Utöver bostadsbebyggelsen omfattar avtalet 19 kilometer ny tunnelbana och tio tunnelbanestationer, se figur 1.

Tre tunnelbaneutbyggnader ingår i förhandlingen:

- Utbyggnad av tunnelbana till Nacka och söderort.
- Utbyggnad av tunnelbana till Arenastaden via Hagastaden.
- Utbyggnad av tunnelbana från Akalla till Barkarby station.

Stockholms läns landsting (hädanefter benämmt landstinget) ansvarar för tunnelbanans utbyggnad, genom Förvaltning för utbyggd tunnelbana (hädanefter benämmt förvaltningen) som inrättades 1 mars 2014. Trafikförvaltningen kommer att ta över driften av den färdiga anläggningen.

Förvaltningens uppdrag är att genomföra tunnelbanans utbyggnad och andra åtgärder inom ramen för 2013 års Stockholmsförhandling. I uppdraget ingår också att se till att det finns tillräckligt många tåg, uppställnings- och underhållsplatser till trafikstart.

Tunnelbaneutbyggnaden till Nacka och söderort innefattar sträckan från befintlig tunnelbanestation vid Kungsträdgården via Sofia på Södermalm till Nacka Centrum, med en gren från Sofia via Gullmarsplan till befintlig tunnelbana vid Sockenplan. Hela sträckan byggs under mark utom en kort sträcka för anslutning till befintligt spår vid Sockenplan. Utbyggnaden till Nacka och söderort omfattar elva kilometer spår och sex nya stationer samt en ny plattform under station Gullmarsplan.



Figur 1. Framtidens spårtrafikkarta. Blå streckad markering visar aktuell sträckning för planerad utbyggnad.

Tunnelbanan är en hållbar trafiklösning som behövs för framtiden. Både Nacka kommun och Stockholms stad växer och kommunerna har också vuxit samman alltmer. Utbyggnaden av tunnelbanan ger möjlighet för Hammarby Sjöstad, östra Södermalm, söderort och Nacka att växa på ett hållbart sätt.

I området kring den nya tunnelbanan till Nacka kommer kollektivtrafiken att byggas ut på flera sätt: Saltsjöbanan rustas upp, tvärbanan förlängs till Sickla, en ny bussterminal planeras vid Nacka Centrum och på sikt planeras för fler stombussar för bättre tvärförbindelser.

Syftet med denna del av tunnelbaneutbyggnaden är bland annat att:

- möjliggöra nya bostäder och arbetsplatser i Nacka, Värmdö och Stockholm
- binda samman regionen över Saltsjön – Mälaren
- avlasta tunnelbanans mest belastade sträcka Slussen – T-centralen
- öka kollektivtrafikresandet till och från ostsektorn i Stockholms län och därigenom underlätta för ett bättre fungerande trafiksystem i hela Stockholmsregionen
- ge möjligheter till framtida avgreningar och förlängningar

### **3. Samrådsprocessen**

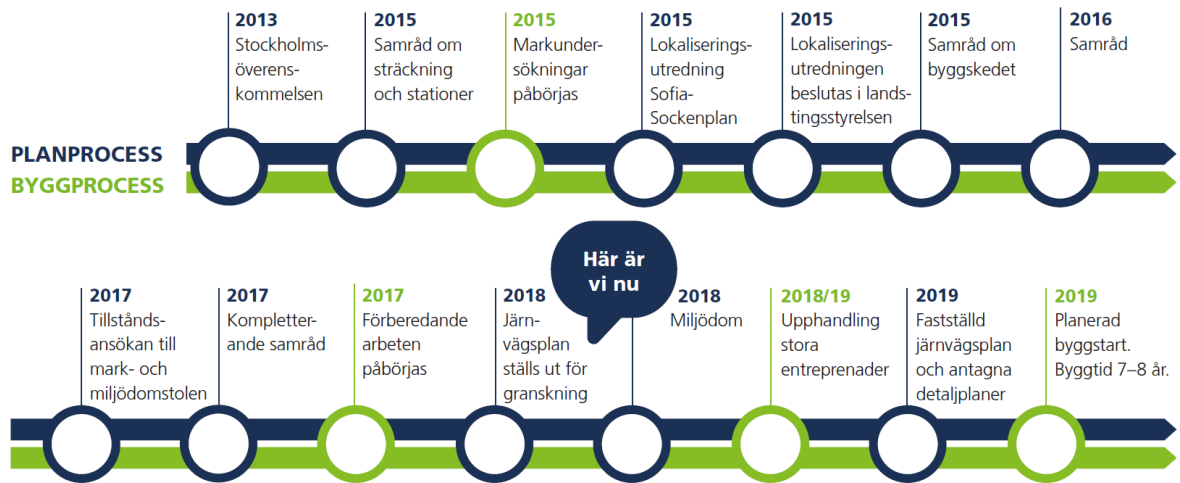
Samråd sker löpande under hela planeringsprocessen på olika sätt med intressenterna. Samråd syftar till att informera om vad som händer under projektets gång och ge möjlighet till insyn och påverkan. Särskilda samrådsinsatser görs i olika perioder där information om viktiga skeden och utvecklingssteg ges till myndigheter, organisationer, företag och allmänheten. Samråden har omfattat både planprocessen för järnvägsplan och tillståndsprövning för vattenverksamhet enligt miljöbalken.

Följande samråd har tidigare genomförts inom projektet:

- Samråd perioden 9 februari–12 mars 2015: samrådet gällde utbyggnaden av tunnelbanan till Nacka samt lokaliseringsutredning 2015 – söderort (Sofia-Sockenplan) för utbyggnaden till söderort och behandlade uppgångar och sträckningar. Samrådsredogörelsen publicerades i maj 2015.
- Samråd perioden 13 mars–4 juni 2015: samrådet gällde färdigställd lokaliseringsutredning 2015 – söderort (Sofia-Sockenplan) Sofia-Gullmarsplan/Sockenplan samt rekommendationer för val av sträckning och behandlade motiv av val av Hagsätralinjen. Samrådsredogörelsen publicerades i augusti 2015.
- Samråd perioden 7 maj–2 november 2015: samrådet hade fokus på byggskedet. Samrådsredogörelsen publicerades februari 2016. Redogörelsen överlappar samrådsredogörelsen för färdigställd lokaliseringsutredning under perioden 7 maj och 4 juni och totalt rör det sig om cirka tio inkomna synpunkter som kan vara redovisade och bemötta i båda samrådsredogörelserna.
- Kompletterande samråd Station Sofia perioden den 8 – 12 maj 2017: samrådet hade fokus på station Sofia inom Stigbergsparken. Det kompletterande samrådet föranleddes av att en svaghetszon i berget hade utretts närmare vilket ledde till att förslaget till placering av uppgång med stationsentré och biljetthall för station Sofia omarbetades. Cirka 50 synpunkter från allmänheten inkom under samråd där ett flertal uttryckte kritik till intrången i Stigbergsparken och till hisslösningen.

Föreliggande samrådsredogörelse sammanfattar de synpunkter som inkommit under perioden 2 juni 2017 – 10 januari 2018 samt de synpunkter som inkommit under det riktade samråd som har genomförts 18 januari 2017. I kapitel 4. *Genomförande av samråd*, följer en beskrivning av hur samrådet genomfördes. Under 2018 förväntas miljödom om tillstånd till vattenverksamhet att meddelas och järnvägsplanen och antagna detaljplaner att fastställas och vinna laga kraft. År 2018/2019 planeras byggstarten. Byggtiden för hela projektet beräknas vara cirka 7–8 år. Synpunkter som framförts som inte avser järnvägsplan, detaljplan eller tillståndsansökan redovisas inte i samrådsredogörelsen utan hanteras via kontakter mellan synpunktslämnaren och förvaltningen.

Nedan visas en generell tidsaxel för planeringsprocessen, tillståndsprövningen enligt miljöbalken och byggprocessen, samt var vi befinner oss i dessa processer, se figur 2.



Figur 2. Planeringsprocessen, tillståndsprövningen och byggprocessen.



## **4. Genomförande av samråd 2 juni 2017 – 10 januari 2018**

Under perioden 2 juni 2017 – 10 januari 2018 har det varit möjligt att skicka in synpunkter gällande utbyggnaden av tunnelbanan till förvaltningen. Samrådshandling med planbeskrivning, miljökonsekvensbeskrivning för järnvägsplan, plankartor tillhörande underlagsrapporter samt kompletterande samråd för station Sofia och ansökan för prövning enligt miljöbalken har funnits tillgängligt. Materialet har funnits tillgängligt på förvaltningens hemsida [nyatunnelbanan.sll.se](http://nyatunnelbanan.sll.se). Synpunkter har kunnat lämnats in antingen via mejl eller via post.

Särskilt samråd har genomförts den 18 december 2017 med fastighetsägare berörda av ändringar. Samrådet syftade till att samråda angående markanspråk med fastighetsägare för sådana fastigheter som inte tidigare berörts av markanspråk. De fastigheter som särskilt samråtts med är Nacka Sicklaön 133:1, Stockholm Drivhuset 3, Stockholm Flaggan 1, Stockholm Flaggan 3, Stockholm Godsfinkan 2, Stockholm Johanneshov 1:5, Stockholm Korphoppet 2, Stockholm Kritan 5. Samråd har skett i olika forum. Där förvaltningen för utbyggd tunnelbana redan haft upparbetade kontakter har samråd skett med dessa. Samråd med Stockholms stad har skett på ordinarie arbetsmöte till vilket representanter för stadens förvaltningar blivit inbjudna. Nacka församling har samråtts via e-post och Godsfinkan Hammarby AB har samråtts via telefon samt e-post.

Bostadsrättsföreningarna Brf Kritan i Stockholm, Brf Flaggan 10 och Brf Flaggan 3 bjöds in till samrådsmöte 2017-12-18 i lokal på Ersta konferens. På samrådsmötet närvarade ca nio representanter från två bostadsrättsföreningar. Förvaltningen för utbyggd tunnelbana gick igenom vad markanspråket innebär för bostadsrättsföreningarna. Allmänna frågor om projektet och frågor om byggtiden besvarades av förvaltningens för utbyggd tunnelbanas representanter på plats.

## **5. Inkomna synpunkter**

Syftet med samrådsredogörelsen är att redovisa de synpunkter som framförts och tillhörande bemötanden från förvaltningen.

Sammanfattningar av alla synpunkter som inkommit samt förvaltningens bemötanden redovisas i detta kapitel.

Allmänhetens synpunkter presenteras i sex olika kategorier utifrån ämnesområde baserat på de synpunkter som inkommit under samrådsperioden. Kategorierna är: *Byggskedet*, *Stationer*, *Sträckning*, *Störningar under driftsfasen*, *Information* och *Övrigt*. Förvaltningens bemötanden återfinns i slutet av varje kategori. Efter allmänhetens synpunkter redovisas myndigheternas, kommunernas och de kommunala bolagens, organisationers samt företagens och fastighetsägares synpunkter i sammanfattning, med förvaltningens bemötanden.

Förvaltningen tackar för alla inkomna synpunkter och förslag.

Under perioden 2 juni 2017 – 10 januari 2018 inkom cirka 70 synpunkter totalt inom ramen för den övergripande samrådsprocess som löper kontinuerligt under hela planeringen. Synpunkterna bygger på underlag från tidigare skeden.

# Inkomna synpunkter

## Allmänna synpunkter

### Byggskedet

Ett flertal synpunkter har inkommit angående byggskedet för utbyggnaden av tunnelbanan. Synpunkter som framförts berör framförallt hur omgivningen kommer att påverkas under byggskedet och eventuella störningar för boende i närområden.

En person undrar hur utbyggnaden ska hanteras för att inte att störa i 10–15 år.

En person har yttrat sig om transporttunnlarna och undrar hur bygget kommer att påverka vardagen för boende i nära anslutning till ingångar av transporttunnel. Information angående konstruktionen av transporttunnel efterfrågas samt information och schema för bygget.

En person undrar huruvida tunnelarbetet kommer att märkas av ovan jord. Kommer det att ske borrhning eller sprängning och kan närliggande hus skadas vid sprängningar för etablering av arbetstunnlar.

En person undrar vilka vägar byggtransporter kommer att gå från Kungsträdgården och i innerstan.

En person undrar var arbetstunnlar för utbyggnaden av linje mot Nacka kommer att anläggas.

En synpunkt har inkommit angående gång och cykelväg till skola vid Järsla, huruvida etableringsytan vid Järsla Östra skolväg påverkar barnens väg till skolan.

En person undrar från vilket håll det kommer att börja sprängas när bygget påbörjas.

Synpunkt från en person har inkommit angående störningar från arbeten under nattetid.

Ett samlat yttrande från ett flertal boende vid Sockenplan har inkommit. De boende ifrågasätter om de vibrationsmätningar och besiktningar av bostäder som ska ske innan påbörjat arbete har utförts. De boende önskar även information angående ersättning av skador som eventuellt kan uppkomma på fastigheter som följd av arbetsinsatser vid utbyggnaden av tunnelbanan. Detaljerad markering av hur långt från nuvarande banvall som arbetsytan kommer att anläggas under tiden som spåren läggs efterfrågas.

Tidplan har ifrågasatts i förhållande till station Sockenplan eftersom tunnelbana ska kopplas ihop med den befintliga stationen ifrågasatts huruvida det kommer att innebära att bygget berör det området under hela byggtiden.

Förslag har framförts att utfart i anslutning till Sockenplan för transporter bör etableras så nära Nynäsvägen som möjligt.

Samlat yttrande från ett flertal boende vid Sockenplan har uttryckt oro över att transporter kan passera i ett område när skola och därmed med mycket barn, särskilt tidigt på morgonen då många barn tar sig till skolan. Oro för damm under byggskedet har även uttryckts.

Synpunkt har inkommit angående påverkan på tillgängligheten till garage för fastighet vid Luma. Fråga ställs angående eventuell schaktning vid korsningen Lumaparksvägen Lumagatan då det skulle påverka tillfart till garage. Ersättningsplatser i Lumagaraget föreslås och svar på eventuell åtgärd efterfrågas.

En person har inkommit med ett flertal synpunkter i förhållande till Blasieholmen. Personen har frågat när grävning påbörjats, när transport av stenkrossen påbörjats, hur lång tid det arbetet kommer att pågå, var berg som tas ut från tunnelbanan tar vägen och om det går att återanvända

samt om krossen kommer att vara på Tegeluddsvägen. Frågor av mer övergripande karaktär har även framförts, huruvida det sker något samarbete med något företag och hur det kommer att se ut på spårväg city. Information angående transportvägar och vem det är som ger tillstånd för transporter efterfrågas.

#### **Bemötande:**

I PM Byggskede beskrivs byggskedet för utbyggnaden av tunnelbanan, där finns bland annat information om hur byggtransporter kommer att hanteras under byggskedet. Även om arbeten beräknas pågå i 7–8 år betyder det inte att det kommer att uppstå störningar lika mycket, lika länge samt på alla delar av sträckan samtidigt. I PM byggskede finns information angående de olika faserna och hur de påverkar olika områden. PM Byggskede finns att läsa här: <http://www.nyatunnelbanan.sll.se/sv/nacka-soderort-beslut>. Arbetet är beräknat att påbörjas 2018/19 och på följande sida går det att läsa mer om hur arbetet påverkar de som bor nära den nya tunnelbanan <http://nyatunnelbanan.sll.se/sv/sa-har-paverkas-du>. Mer information om planeringen runt etableringsytor kommer längre fram i processen. De som bor i närområdet kommer att få närmare information och vår webbplats [nyatunnelbanan.sll.se](http://nyatunnelbanan.sll.se) uppdateras kontinuerligt.

Den totala byggtiden är cirka 7–8 år, men de sista åren går åt till att göra installationer och testa anläggningen. Lite grovt räknat kan man säga att transporter kommer pågå cirka 3,5 år och av bergmassor cirka 2 år. Eftersom vi vill påverka trafik och kollektivtrafik så lite som möjligt är en av åtgärderna vi kan göra att styra transporterna till lågtrafik. Det kan innebära transporter under tider det är lågtrafik och nattetid. I PM Byggskede beskrivs förslagna ruttor för byggtransporter, i PM finns kartor vilka illustrerar rutt för respektive område. De är planerade för att påverka trafik och kollektivtrafik så lite som möjligt exempelvis genom att styra byggtransporter till lågtrafik. De föreslagna rutterna minskar tiden på mindre lämpliga vägar i centrala Stockholm och utnyttjar utpekade transportleder för tunga fordon i så stor utsträckning som möjligt.

Arbetet kommer att påbörjas med byggandet av arbetstunnlarna. Arbetstunnlarna byggs genom borrhning och sprängning och i rådande bergförhållanden räknar vi med att arbetet går framåt med en takt på ca 5–25 meter per vecka. Beroende på typ av arbete och markytan känns och låter det olika. Bygget av arbetstunnlarna kommer att inledas år 2018/2019. Det tar cirka 1–2 år att färdigställa arbetstunnlarna. Vi har samma bredd på alla arbetstunnlar för trafiksäkerhet. Det är tillräckligt stora för att fordon ska kunna mötas och ventilation och vatten och annat som krävs för att genomföra ett säkert arbete under jord ska få plats.

I rättspraxis har avgjorts att det i mål om grundvattenbortledning för större infrastrukturprojekt är möjligt och lämpligt att föreskriva ramvillkor till undvikande av störningar inte bara från den vattenverksamhet som är föremål för prövning utan också i ansökan till mark- och miljödomstolen redovisas från de anläggningsarbeten (tunneldrivning) som är den direkta orsaken till behovet av vattenverksamhet. Förslag till sådana villkor för buller och tider redovisas i ansökan.

Inför byggtiden kommer vi att besiktiga alla hus som ligger inom 50 meters radie från sprängningarna. Mätare kommer att monteras på lämpliga ställen för att kontrollera att beslutade nivåer hålls.

Sträckningarna för arbetstunnlarna samt utfarterna har redovisats i samband med samråd 2016.

Ambitionen är att vardagslivet ska fungera under byggtiden men det kommer att märkas att vi bygger. Arbetstunnlarnas mynningar kommer att vara ordentligt inhängande, vi planerar tider och färdvägar för att påverka omgivningen så lite som möjligt. Inför byggstart kommer särskild plan göras för att trygga skolvägar. Vårt mål är att skapa säkra trafikmiljöer i närheten av våra

arbetsplatser. Samtidigt är vår ambition att så fort som möjligt komma ut med transporter på större vägar och undvika smågator i tätbebyggda områden. Vi ansöker om trafikordningsplatser för samtliga in/ut-farter till arbetsområden, tillstånd för trafikordningsplansplanerna meddelas av Stockholms stads trafikkontor.

Vi räknar med att ställa ut järnvägsplanen för granskning i januari 2018. Eftersom järnvägsplanen hänger tätt ihop med kommunernas detaljplaner så måste järnvägsplanen kunna genomföras utan att den strider mot detaljplanerna. Därför tar kommunerna fram detaljplaner som följer samma tidplan som järnvägsplanen. Efter granskning lämnas järnvägsplanen till Trafikverket för fastställande.

Efter de arbeten som vi har utfört ska omgivande fastigheter gå skadelösa. Det innebär att vi ansvarar för eventuella skador som uppkommer på närliggande byggnader eller anläggningar vilket bland annat regleras i de tillstånd vi ansöker om hos mark- och miljödomstolen. Vi planerar våra arbeten för att skador inte ska uppkomma, men har skyldighet att följa upp och genomför därför övervakning av grundvatten, sättningsrörelser och vibrationer. Byggnader som ligger nära vibrationsalstrande arbeten besiktas också före och efter genomförda arbeten. Utifrån en riskanalys, vilket görs i samband med besiktningen, sätts krav avseende vibrationsnivåer som styr hur arbetena kan utföras.

Skulle det trots allt upplevas att vi orsakat skada är det välkommet att anmäla det till oss. Det är Miljöbalkens 32 kapitel som reglerar vilka skador som ersätts och vilka krav som måste vara uppfyllda för att skadan ska vara ersättningsgill. Mer information finns på vår webbplats: <http://nyatunnelbanan.sll.se/sv/ansokan-om-ersattning-for-skada>.

För dem som bor i en bostad där de bullernivåer vi fått i miljödomen överskrids erbjuder vi tillgång till en egen liten lägenhet i tillfälliga ersättningsbostäder under tiden som störningen pågår. För den som blir mycket störd under lång tid finns möjligheten att kostnadsfritt få en annan bostad under den tid som störningen pågår.

Vi ser idag inget behov av att stänga av infarter till parkering vid Luma under så lång tid att vi ska behöva erbjuda ersättningsparkeringar. Om det under byggskedet uppstår behov så tar vi upp det på informationsmöten med berörda.

Vi har inget arbete igång på Blasieholmen och kan därmed inte svara för påbörjad grävning eller transport av stenkross. Bergmassor som tas ur för utbyggnaden av tunnelbana transporteras med lastbil från arbetstunnlar och vidare till mottagningsanläggningar och/eller anläggningsverksamheter såsom väg- eller bostadsbyggen. Genom att återanvända berg från utbyggnaden av tunnelbana i närliggande byggprojekt kan transporter minimeras och behovet av uttaget av berg från andra täkter minskas. Förvaltningen planerar inte för kross på Tegeluddsvägen. Förvaltningen för utbyggd tunnelbana kan inte svara på frågor som rör spårväg city.

Landstinget upphandlar entreprenörer som utför våra arbeten i enlighet med Lagen om offentlig upphandling.

För att hantera konsekvenser av damm så vattnas bergmassorna redan nere i tunneln innan de tas upp för att det inte ska damma. Det är både en arbetsmiljöfråga för de som arbetar nere i tunneln och ett sätt att minska damm kring etableringsområdet och närmiljö. För att hantera att transporter tar med sig damm upp, bland annat på däck, tillämpas dammbekämpningsåtgärder vid etableringsområdet. Eventuella klagomål på damning följs upp av tillsynsmyndigheten och vi har kontroll av entreprenören.

## Stationer

Ett flertal personer har yttrat sig angående de två stationerna, Enskede Gård samt Globen, som läggs ner. Synpunkterna ifrågasätter inte nedläggningen utan undrar om det finns några planer för respektive område och vad som kommer att byggas på platsen när stationen läggs ner. Yttrande angående vad som kommer hända med spårområdet mellan Enskede Gård och Sockenplan har också framförts.

En person undrar om det finns några planer på att renovera Gullmarsplan befintliga station.

Plandokument för den nya stationen som ska byggas vid Gullmarsplan efterfrågas.

En person undrar vad som kommer att hända med den konst av Maria Miesenberger vid Enskede Gårds station.

En ifrågasätter huruvida det blir enklare att byta mellan tunnelbana och tvärbana när arbetena är klara. Personen undrar om Mårtensdals nuvarande hållplats till tvärbana flyttas eller om det byggs ytterligare hållplats.

En person har även ifrågasatt om det är enligt regler och lag att besluta om uppgång samt rutt för arbetstunnel i närhet till nybyggnation av bostäder då bostadskontrakt kan ha skrivits under andra förutsättningar.

## Bemötande:

Det är ännu inte beslutat vad som kommer att hända med stationerna Enskede Gård och Globen samt dess spårområde efter att de lagts ner. Marken ägs av Stockholms stad och SL (Trafikförvaltningen) har nyttjanderätt för tunnelbanan. På <http://vaxer.stockholm.se/omraden/soderstaden/> går det att läsa mer om stadens planer för området. Hela stationen Enskede Gård med konst kommer att finnas kvar tills arbetet med utbyggnaden av tunnelbanan är färdigt och de nya och gamla spåren vid Sockenplan har kopplats ihop. Vad som därefter kommer att hända med konsten är inte beslutat.

På landstinget finns en specifik förvaltning för utbyggnaden av tunnelbana som heter just förvaltningen för utbyggd tunnelbana. Vi planerar bara för tunnelbaneutbyggnaden och inte för Gullmarsplans totala renovering och kan därmed inte svara för eventuell renovering av befintlig station.

I planbeskrivningen redogörs det för utbyggnaden av station Gullmarsplan. Situationsplan och längdsektion visar även utformningen av stationen. Under fliken <http://nyatunnelbanan.sll.se/sv/nacka-soderort-beslut> finns de senast publicerade materialet.

Stationen Gullmarsplan får en nivå till med den nya plattformen för Blå linje under dagens plattformar. Entré vid Mårtensdal till den nya plattformen ligger nära tvärbansans hållplats Mårtensdal. Befintlig hållplats till Mårtensdal planeras inte att flyttas på grund av tunnelbanan, utan det blir en ytterligare bytesmöjlighet.

Planläggningen av tunnelbanan inklusive arbetstunnlar följer rådande lagstiftning, lag om byggande av järnväg samt plan- och bygglagen. För denna utbyggnad har ett samordnat förfarande tillämpats under samrådet. Allt material som ingått i samrådet liksom vid vilka tidpunkter dessa har funnits tillgängliga finns på projektets hemsida.

<http://nyatunnelbanan.sll.se/sv/nacka-soderort-beslut>

## Sträckning

En person undrar om Grön linje till Hagsätra kommer att byta färg till Blå linje efter att den nya Gula linjen införs.

En person efterfrågar motivet till att Hagsätra linje 19 ersätts till Blå linje.

En person uppmärksammar Kista som en betydelsefull målpunkt för arbetspendling med utgångspunkt från Gullmarsplan, därmed hade det varit positivt att möjliggöra till att knyta an Blå linje från Gullmarsplan med anslutning till Kista utan att behöva byta tåg.

## Bemötande:

I samband med utbyggnaden av tunnelbanan kommer den Gula linjen, Odenplan - Arenastaden, följa den Gröna linjen längs Odenplan till Farsta Strand och Skarpnäck. Den Blå linjen från Kungsträdgården förlängs till Sofia och vidare mot Gullmarsplan för att knytas ihop med befintlig Grön linje. Nuvarande gröna Hagsätragrenen blir alltså Blå, se karta över ny linjedragning:

[http://www.nyatunnelbanan.sll.se/sites/tunnelbanan/files/01\\_SL\\_FUT\\_full\\_171030\\_d\\_epa%C2%A6%C3%A8\\_SV.pdf](http://www.nyatunnelbanan.sll.se/sites/tunnelbanan/files/01_SL_FUT_full_171030_d_epa%C2%A6%C3%A8_SV.pdf).

Påkoppling av Hagsätragrenen till Blå linje motiveras utifrån att alternativet ger störst synergieffekter mellan bostadsbyggande och trafikförsörjning. Delar av dagens spår i marknivå kan tas bort vilket ger mer byggbar mark och färre barriärer. Påkoppling av Blå linje till Hagsätragrenen möjliggör att ansluta till Gullmarsplan vilket är en viktig bytespunkt i tunnelbanesystemet. Genom att koppla Hagsätragrenen till Blå linje kan turtätheten öka på samtliga Gröna linjer.

Eftersom det ska byggas cirka 40 000 bostäder i södra Stockholm i tunnelbanans närområde behöver samtliga tre Gröna linjer få tätare trafik. Det är trångt under rusningstrafik redan idag, särskilt mellan Slussen och T-centralen, och fler tåg får inte plats på spåren norr om Gullmarsplan där alla tre Gröna linjer delar på spåren. I och med att en av de Gröna linjerna istället kopplas till Blå linje kan samtliga linjer få tätare trafik. Fler detaljer går att läsa i Koppling av Blå linje till Grön linje söderort <http://www.sll.se/Global/Verksamhet/Kollektivtrafik/Aktuella%20projekt/Nya%20tunnelbanan/Kungstradgarden-soderort/Beslut%20och%20handlingar/PM%20koppling%20av%20Bl%C3%A5%20linje%20till%20Gr%C3%B6n%20linje%20s%C3%B6derort%20150506.pdf>.

När vi bygger tunnelbana är ett av våra viktigaste uppdrag att se till att det blir enklare att arbetspendla från bostäderna i söder till arbetsplatserna i norr. Blå linje trafikeras idag av linje 10 (Kungsträdgården - Hjulsta) och linje 11 (Kungsträdgården - Akalla). När Blå linje förlängs söderut från Kungsträdgården blir Nacka centrum och Hagsätra nya slutstationer. Det är ännu inte beslutat vilken av linjerna som trafikerar vilken ny gren. Det beslutet tas först när vi närmar oss trafikstart.

## Störningar under driftsfasens

Synpunkt angående bullerskydd i förhållande till bullerstörningar under driftsfasen har inkommit, eventuella åtgärder såsom bullerplank efterfrågas.

En person efterfrågar information angående bullersituationen under driftsfasen. Personen undrar vad det är som gäller för miljöprovningen och önskar ta del av den information som lämnats in till

miljöprövning år 2017. Önskan om att ta del av stomljudsutredningar under driftsfas framförs för att kunna ta reda på vad som förväntas i dess bostadsområde.

**Bemötande:**

Bullerskydd omfattar de som berörs av höga bullernivåer. Riktvärdena i våra framtida bullervillkor är de som styr vilka typer av byggmetoder vi kan använda, arbetstider och eventuella skyddsåtgärder. Överskrids riktvärdena för buller kan det bli aktuellt att göra bullerskyddsåtgärder. Utformning och läge sker längre fram i processen.

Luftburet buller och stomljud under drifttiden hanteras genom järnvägsplanen som beräknas klar i början av 2018. I järnvägsplanen beskrivs också de skyddsåtgärder som bedöms nödvändiga för att minska stomljud. Generellt gäller att stomljuddämpande åtgärder kommer att utföras inom områden där stomljudsnivåerna i befintliga byggnader riskerar att få stomljudnivåer över denna nivå. 30dB(A) motsvarar trafikförvaltningens riktvärden för stomljud vid nybyggnation av spårinfrastruktur (SL-S-419701, Riktlinjer Buller och vibrationer) och tillämpas också inom projektet.

På vår webbplats går det att läsa MKB för järnvägsplan. Kapitel 8.1.5 Stomljud redogör för påverkan av stomljud. MKB för järnvägsplanen finns här:

[http://www.nyatunnelbanan.sll.se/sites/tunnelbanan/files/Milj%C3%B6konsekvensbeskrivning\\_3.pdf](http://www.nyatunnelbanan.sll.se/sites/tunnelbanan/files/Milj%C3%B6konsekvensbeskrivning_3.pdf)

Ansökan till mark- och miljödomstolen ligger på <http://nyatunnelbanan.sll.se/sv/nacka-soderort-beslut>.

## **Information**

En synpunkt har inkommit där personen upplevt sig oinformerad om arbetet med utbyggnaden av tunnelbanan.

**Bemötande:**

Förvaltningen för utbyggd tunnelbana beklagar att vederbörande upplevt sig oinformerad.

All information som rör tunnelbanans utbyggnad finns samlad på vår hemsida:

<http://www.nyatunnelbanan.sll.se/>. Det går även att prenumerera på vårt digitala nyhetsbrev som ger löpande information om vad som händer i projektet.

Under de senaste åren har pågående samråd om utbyggnaden av tunnelbanan utförts. Syftet med samråd är att informera om tunnelbaneutbyggnaden och samla in synpunkter som kan påverka utredningsarbetet. Samråd har utförts med allmänheten, myndigheter, organisationer, fastighetsägare och intressenter bland annat för att samordna, stämma av sakfrågor och tidigt få in synpunkter.

Utöver den löpande processen har även fyra större samrådsinsatser, samrådsperioder genomförts: Samråd under perioden 9 februari - 12 mars 2015 gällande stationsuppgångar och tunnelbanesträckningar för tunnelbaneutbyggnaden mot Nacka och söderort. Samråd under perioden 13 mars - 4 juni 2015 om lokaliseringsutredningen för Sofia-Gullmarsplan/söderort samt rekommendationer för val av sträckning och behandlade motiv för val av Hagsätralinjen. Samråd under perioden 8 oktober - 2 november 2015 med fokus på byggskedet. Samråd under perioden 9 november - 8 december 2016 om tunnelbanans utformning och dess konsekvenser. Kompletterande samråd maj 2017 - om Sofia och Hammarby kanal.

Inbjudan har skett bland annat genom brev, kungörelseannonser och nyhetsbrev.



## Övrigt

En person undrar om berörda kommuners planer samordnas med utbyggnaden av tunnelbanan.

En synpunkt har inkommit angående lutningen på spåren vid Järsla station och ifrågasätts huruvida lutningen är ett problem.

En person har inkommit med synpunkt angående ventilationstorn vid Lumagatan för station Hammarbykanal och undrar om det finns förslag på utseende, både från sidorna samt ovanifrån eftersom det är av intresse för de fastigheter som ser ner på tornet.

Fråga angående hur nära den nya tunnelbanemyningen det är möjligt att bygga hus har framförts.

Synpunkt har framförts om kringkonsekvenser tas med i planen såsom trafikomläggningars följd effekter för området.

### Bemötande:

Vi har löpande samordning med Nacka kommun och Stockholm stad kring utbyggnaden av tunnelbanan. Planläggningen av tunnelbanan inklusive arbetstunnlar följer rådande lagstiftning, lag om byggande av järnväg samt plan- och bygglagen. För denna utbyggnad har ett samordnat förfarande tillämpats under samrådet. Allt material som ingått i samrådet liksom vid vilka tidpunkter dessa har funnits tillgängliga finns på projektets hemsida.  
<http://nyatunnelbanan.sll.se/sv/nacka-soderort-beslut>.

Kommunernas detaljplaner kommer att granskas under första kvartalet 2018.

Den planerade banprofilen vid Järsla station följer de riktlinjer som Trafikförvaltningen har för lutning. Detta är därmed inget problem.

Utformningen av ventilationstorn ligger längre fram i processen, efter att våra detaljplaner och järnvägsplaner är antagna och därmed vunnit laga kraft kommer vi att ansöka om separata bygglov för utformningen av våra torn.

Det är möjligt att bygga på tunneln, nära mynningen samt direkt ovanpå tunneln, dämpningsåtgärder mot vibrationer kan i dessa fall behöva vidtas.

Följd effekter beaktas då trafikanordningsplan (TA-plan) tas fram vilken innehåller den typ av ställningstaganden. Vi ser över konsekvenser och gör avvägningar för att uppnå ett så bra resultat som möjligt. Vi strävar efter ett effektivt bygge samtidigt som vi beaktar att vardagen ska fungera under hela byggtiden. Stockholm stads trafikkontor godkänner den trafikanordningsplan vi tar fram och beaktar vad trafikomläggningar kommer att innebära för närområdet.

## Inkomna synpunkter från regionala och statliga myndigheter

Inga synpunkter har inkommit från regionala eller statliga myndigheter under denna period.

## Inkomna synpunkter från kommuner och kommunala bolag

Inga synpunkter har inkommit från kommuner och kommunala bolag under denna period.

# Inkomna synpunkter från organisationer

Inga synpunkter har inkommit från organisationer under denna period.

## Inkomna synpunkter från företag

Inga synpunkter har inkommit från företag under denna period.

# Inkomna synpunkter från bostadsrättsföreningar

## Bostadsrättsföreningen Lumaparken

Representant från bostadsrättsföreningen Lumaparken har tidigare varit i kontakt med förvaltningen för utbyggd tunnelbana. Föreningen är intresserade av utformningen av tunnelbaneupp- och nedgången vid Hammarby Sjöstad och framför sitt intresse av att vara med och påverka samt samarbeta med förvaltningen för utbyggd tunnelbana. Föreningen undrar därmed hur processen ser ut.

Bostadsrättsföreningen efterfrågar information angående erbjudande av ”dagslägenheter” vid eventuella uppgrävning av Lumagatan.

### **Bemötande:**

På följande sida går det att läsa mer om vad en järnvägsplan är och hur processen fungerar:  
<http://www.nyatunnelbanan.sll.se/sv/artikel/vad-ar-en-jarnvagsplan>.

Angående tunnelbaneuppgångens läge är det ett resultat av de samråd som genomförts med allmänhet, kommunen med flera och tekniska krav på tunnelbanan. Utbyggnaden till Nacka och söderort har haft fyra stora samråd där närboende bjudits in för att tycka till. När Blå linje byggs ut från Kungsträdgården till Nacka och söderort kommer station Hammarby kanal få sin östra uppgång i Lumaparken, precis intill tvärbanans spår. På sida 36-43 i PM Byggskede står det mer utförligt om byggtiden för station Hammarby kanal.

Ersättningsboende är det sista steget på vår åtgärdstrappa för att begränsa störningar. Följande folder beskriver olika åtgärder vi kan vidta för att minska störning:  
[http://www.nyatunnelbanan.sll.se/sites/tunnelbanan/files/S%C3%A5%20p%C3%A5verkas%20du%20under%20byggtiden\\_juni2016.pdf](http://www.nyatunnelbanan.sll.se/sites/tunnelbanan/files/S%C3%A5%20p%C3%A5verkas%20du%20under%20byggtiden_juni2016.pdf).

## Inkomna synpunkter från fastighetsägare

Inga synpunkter har inkommit från fastighetsägare under denna period.

## Inkomna synpunkter från ledningsägare

Inga synpunkter har inkommit från ledningsägare under denna period.





# Bilaga 1 - Mötesserier

Mötesdatum	Intressenter	Syftet med mötet/mötesserien
Start 2012-08-17	Nacka, Värmdö, Stockholm, TrV	Utbyte av information Mötesserie – start aug 2012
Start 2012-09-06	Politiker Landsting, Nacka, Stockholm och Värmdö	Informera Mötesserie – start aug 2012
Start Januari, 2013	Trafikverket	Mötesserie för att titta på ev samförläggning.
Start 2012-10-01	Nobel Center och Exploaterings-kontoret	Mötesserie – start aug 2012 NPC ska bygga en byggnad som kommer i konflikt med den arbetstunnel som finns vid Kungsträdgårdens t-banestation.
Start Januari, 2013	CTS, Centre for Transport Studies vid KTH	CTS vill vara med och tycka om analyser och samhällsekonomi.
2012–12	Nacka kommun	Projektet ville informera sig om var Nacka vill ha sina stationer.
Start 2013-02-28	Nacka kommun, Värmdö kommun, Stockholms stad	Mötesserie start 2013-02-28 Samordning kring formell planering av tunnelbana (detaljplane- och järnvägsplaneprocesser)
2013-03-04	Nacka kommun	Genomgång av stationslägen i Nacka och första information om depåfrågan. Vi lyfte också frågan om möjlig mark för depå i Nacka.
2013-06-13	Länsstyrelsen	Informera Länsstyrelsen generellt om projektet - var vi är nu och vilken planering/utredning som vi förutser framöver. Diskussion om behov av framtida eventuell tillåtlighetsprövning. Därutöver samråd

		om järnvägsplanens MKB-avgränsning.
Start 2014-11-14	Ersta sjukhus, Stockholms stad, trafikförvaltningen	Mötesserie start 2014-11-14 Information från Ersta sjukhus om planering av ny- och ombyggnad av sjukhuset Information och samordning avseende arbetstunnel och Station Sofia samt pågående dialog om omgivningspåverkan under byggskedet
Start 2014-06-26	Svenska kraftnät	Mötesserie kring korsningen mellan den tänkta sträckningen för Citylink etapp 2 och tunnelbanan mot Söderort. Även samordning mätningar, kontrollprogram mm.
Start 2014-12-01	Atrium Ljungberg, Nacka kommun	Mötesserie avseende station Sickla
Start 2015-02-25	Unibail-Rodamco, Nacka kommun	Mötesserie avseende station Nacka C
2015-03-06	MTR	Informationsmöte nya tunnelbanan respektive MTR:s verksamhet
Start 2015-02-20	Skanska, Stockholms stad	
2015-03-09	Nacka kommun miljöenheten	Tillsynsmöte med Miljöenheten, Nacka kommun
Start 2015-03-11	SFV	Mötesserie nya tunnelbanan
Start 2015-01-08	Svenska kyrkan och Nacka församling	Mötesserie nya tunnelbanan
2015-03-25	Villaföreningen Lindegård	Informationsmöte nya tunnelbanan
Start 2015-03-30	Stadsholmen	Mötesserie nya tunnelbanan
2015-04-01	Nacka Energi	Informationsmöte nya tunnelbanan
2015-04-27	Brf Sjöstadsparterren	Informationsmöte nya tunnelbanan

2015-05-20	Nobel center	Mötesserie nya tunnelbanan
Start 2015-05-20	Länsstyrelsen, Nacka kommun och Stockholms stad	Mötesserie
Start 2015-06-12	Stockholm Vatten, SFA	Samordningsmötesserie Gullmarsplan
2015-06-24	Räddningstjänsten	Möte om säkerhet vid Slakthusområdet och Sofia
Start 2015-08-20	Nacka kommun, Stockholms stad	Mötesserie Detaljplane- och järnvägsplanehandlingar
2015-08-31	Dianelunds båtklubb	Information och diskussion om tillgång till vinteruppställningsplats och ersättningsplatser.
2015-09-03	Tunnelbanepolisen	Möte om säkerhet vid Slakthusområdet och Sofia
2015-09-04	Stockholms stad/söderstaden (Slakthusområdet)	Presentera tunnelbanan för kommunikatören för Söderstaden och vice versa
2015-09-07	Länsstyrelsen	Samråd om provningsupplägg och villkorsförslag.
Start 2015-09-10	Einar Mattsson	Mötesserie nya tunnelbanan, platssamordning Sundstabacken
2015-09-17	Idrottsförvaltningen	Mötesserie nya tunnelbanan, platssamordning Sundstabacken
Start 2015-10-02	Olofsson bil	Mötesserie nya tunnelbanan, etablering inom Sicklaön 89:1
2015-10-13	Stockholms stad, Persikan	Presentation av vårt kommunikationsarbete och vice versa
2015-10-02	Nacka kommun, miljöenheten	Samrådsmöte med Nacka kommun om provnings- och villkorsupplägg för utbyggnad av tunnelbanan
Start 2015-10-15	Klövern	Mötesserie nya tunnelbanan
2015-10-21	Handikapp- och pensionärsorganisationer	Presentera typstationen och samråd om byggskedet Nacka söderort
2015-10-29	Brf-samrådet i Hammarby sjöstad	Presentera projektet och närområdespåverkan

2015-11-12	Stockholms stad, Miljöförvaltningen	Samråd om prövningsupplägg och villkorsförslag
2015-11-20	Eklidens skola, BKA, tre klasser i sjuan	Barnkonsekvensanalys
2015-11-20	Trafikverket	
2015-11-27	Stockholms stad, Nobel Center	Kommunikatörer som arbetar med Blasieholmen ses och stämmer av läget
2015-12-08	Boende i Järila i närheten av stationen	Informera om det nya läget för stationen och tunnelbanedragningen i Järila
2016-01-12	Stockholms stad och boende/fastighetsägare m fl i området	Stockholms stads samråd om Slakthusområdet
2016-01-13	Enskede gårds gymnasium	Barnkonsekvensanalys
2016-01-14	Hamnskolans, BKA	Barnkonsekvensanalys
2016-01-20	Nacka miljövårdsråd	Information om Järilaflytten och projektet generellt
2016-01-21	Södermalms socialdemokrater anordnade information om Förvaltningen2	Allmän presentation, fokus Hammarby kanal och Södermalm
2016-01-25	Sickla kommunikationsnätverk	Informera varandra om byggprojekt i Sickla/Henriksdal
2016-02-02	Nacka kommun, Länsstyrelsen, Stockholms stad	Samrådsmöte om upplägg av projektets miljöprövning
Start 2016-03-21	Micasa	Mötesserie med information och diskussion om tunnelbanans arbete och möjligheterna till en entré  Information och diskussion om möjligheter och risker i ett samarbete.
2016-04-05	Trafikverket	
2016-04-22	Orion teatern	Informera om projektet
2016-06-10	SFV	Samordning Blasieholmen
2016-06-14	Trafikverket	
2016-05-11, 2016-06-02	Fabege	Mötesserie samordning och omgivningspåverkan i Hammarby sjöstad
Start 2016-02-11	Brostaden/Castellum	Mötesserie samordning Brostaden/Castellums

		bestånd och Fastighetsutveckling i Slakthusområdet
2016-06-09	Stockholms stad Förvaltningen	Att med Staden komma överens om placeringar av stationsbyggnaden/byggnader i Stigbergsparken.
2016-06-22	Stockholms stad Förvaltningen Sweco	Stigbergsparkens uppgångar diskuterades
2016-05-16	Förvaltningen och allmänheten	Informationsmöte, station Hammarby kanal
2016-07-01	Länsstyrelsen	Återkoppling om optimeringsarbete, diskussion om bmp-beslut
2016-07-04	Stockholms stad, Miljöförvaltningen	Återkoppling om optimeringsarbete
2016-08-29	Nacka kommun	Återkoppling om optimeringsarbete
Varannan vecka. Q3-Q4 2016	Stockholms Stad	Arbetsmöten för att samordna Sofia och Hammarby kanal med Sthlms stad.
2016-09-13, 2016-10-04	Trafikverket	Utreda konfliktpunkter mellan nya Tunnelbanan och Östlig förbindelse
2016-10-04	Trafikverket	
2016-10-12	TF:s resursgrupp för tillgänglighet	Avstämning tillgänglighetsfrågor
2016-10-21	Länsstyrelsen i Stockholms län, Nacka kommun, Stockholms stad	Möte om ventilation, luft, evakueringskoncept, projektering för vattenhantering, vattenkvalitet och arkeologi
Varannan vecka. Q3-Q4 2016	Stockholms Stad	Arbetsmöten för att samordna Sockenplan, station Slakthuset och station Gullmarsplan med Stockholms stad.
Varannan vecka. Q3-Q4 2016	Stockholms Stad	Avstämning av övergripande frågor avseende stationernas utformning, läge och påverkan på markytan

Varannan vecka. Q3-Q4 2016	Nacka Kommun; Trafikverket	Arbetsmöte för att samordna stationerna i Sickla, Järla och Nacka C.
Varannan vecka. Q3-Q4 2016	Nacka Kommun	Avstämning av övergripande frågor avseende stationernas utformning, läge och påverkan på markytan
2016-11-21	Klövern	Tunnelbanan i Slakthuset och de kopplingar/påverkan som norra uppgången har till/på Klöverns fastigheter
2016-11-22	Sjöstadsföreningen Hammarby Sjöstad	Presentation om vårt arbete med hjälp av samråds material.
2016-11-23	Länsstyrelsen i Stockholms län, Stockholms stad, Nacka kommun	Möte om förhållningssätt till kommande detaljplaner; fastighetsindelingsplaner
2016-11-25	Länsstyrelsen i Stockholms län, Stockholms stad, Nacka kommun	Möte om skyfall och biotopskydd
2016-11-28	Arriva	Nya tunnelbanan påverkan på Tvärbanan och Saltsjöbanan under byggtiden samt de kopplingar som finns mellan anläggningarna när T-banan är klar. Trafiksäkerhet under byggtiden samt vid färdigställandet.
2016-11-29	Castellum (f.d. Brostaden)	Tunnelbanan i Slakthuset och de kopplingar/påverkan som södra uppgången har till/på Castellums fastigheter
2016-11-24	Fabege	Genomgång av samrådshandlingar
2016-11-24	Brf Nacka kyrkby	Samråd kring ventilationsschaktets placering vid Kyrkstigen
2016-09-06	Einar Mattsson Projekt AB SFA	Gemensam arbetsmötesserie med EM och SFA angående markåtkomst Sundsta gård 2 och bolagets framtida intressen i området  (se även post tidigare i listan)
2016-11-10	SISAB	Information om projektets påverkan på bolagets fastigheter genom

		presentation och genomgång av plankartor i samrådshandlingen
2016-12-07	Villaägare längs Odelbergsvägen	Information om utbyggnaden om tunnelbanan och påverkan på närområde, svara på frågor
2016-12-12	Brf Nacka kyrkby	Samråd kring ventilationsschaktets placering vid Kyrkstigen. Uppföljningsmöte
2016-12-15	Företagarföreningen Hammarby sjöstad	Information om utbyggnaden om tunnelbanan och påverkan på närområde, svara på frågor
Start 2016-10-17 (161101, 161212)	Alm Equity	Information om tunnelbaneutbyggnaden, samordning etableringsytor och byggnation vid station Järsla
Start 2015-09-29 (161101, 161111)	Familjebostäder	Information om tunnelbaneutbyggnaden, fokus omgivningspåverkan runt Sockenplan
2016-11-15	Brandstationen i Järsla	Information om tunnelbaneutbyggnaden, samordning trafikomläggningar och etableringsområde vid Järsla
2016-11-23	Järslahuset	Information om tunnelbaneutbyggnaden, samordning trafikomläggningar och etableringsområde vid Järsla
2016-11-22	Brf-sammanslutningen i Sjöstan	Information om tunnelbaneutbyggnaden
Månadsvisa möten	Styrgrupp med representanter från kommuner (Solna, Stockholm, Järfälla, Nacka), Trafikverket samt staten via kansliet för 2013 års Stockholmsförhandling	Förvaltningschefens forum för rapportering och övergripande strategiska frågor gentemot intressenterna i 2013 års Stockholmsförhandling.
2016-02-16 (om Risk), 2016-08-22 (om MKB- metodik och luft), 2016-10- 28 (om Risk och säkerhet)	Länsstyrelsen - planläggning	
Mötesserie Delprojektövergripande	Järfälla och Nacka kommun, Solna och Stockholms stad	Syftet med arbetsgruppen är att utnyttja och sprida den



arbetsgrupp för plan- och markfrågor.		samlade erfarenheten i gruppen så att den kommer alla delprojekt till del. Syftet är också att likforma planprocess och planhandlingar för de olika delprojekten i den mån det är motiverat.
Mötesserie delprojektövergripande bygglovsfrågor.	Järfälla och Nacka kommun, Solna och Stockholms stad	Syftet är att i så stor utsträckning som möjligt nå samsyn om hur bygglovshanteringen ska ske.
Mötesserie Samverkansgrupp brand- och personsäkerhet.	Länsstyrelsen, SSBF, SBFF, Brandkåren Attunda, kommunerna, MSB, Transportstyrelsen, AV etc.	Informera om det säkerhetsarbete som pågår samt kunna ha en diskussion med parterna och kunna hämta in erfarenheter. Ska underlätta dialoger med parterna i andra sammanhang att det finns helhetsbild av säkerheten
2017-01-25	Nobel center	Mötesserie nya tunnelbanan: avstämning avseende gemensamma beröringspunkter, samordning mellan projekten
2017-03-08	Stockholms stad, miljöförvaltningen	Tillsynsmöte, status tillståndsprocessen och presentation av tillståndsansökan
2017-03-29	Brf Barrträdet	Information om tunnelbaneutbyggnaden med ventilationstorn samt förberedande arbeten
2017-04-05	Nacka kommun, miljöenheten	Presentation av tillståndsansökan
2017-05-09	Stiftelsen Stockholms studentbostäder	Kompletterande samråd avseende tillkommande friskluftsintag vid Heliosgången, fastigheten Kölnan 15
2017-05-09	SKB	Kompletterande samråd avseende tillkommande friskluftsintag vid Heliosgången, Maltet 1
2017-05-18	Medborgarskolan Stockholmsregionen/Kulturama	Kompletterande samråd avseende tillkommande

		friskluftsintag vid Heliosgången, fastigheten Godsvagnen 8
2017-05-30	Stadsholmen	Kompletterande samråd avseende förändrade markanspråk för fastigheterna Kronan 5, Stenbodarne 2, Stammen 37
2017-05-31	Stockholms stad, miljöförvaltningen och Nacka kommun, miljöenheten	Samråd om kontrollprogram för miljöfarlig verksamhet
2017-09-29	Sparbössan Fastigheter AB	Information om tunnelbaneutbyggnaden, fastigheten Sillhovet 3
2017-11-20	Sparbössan Fastigheter AB med hyresgästerna Lydmar och Grand Hotel	Information om tunnelbaneutbyggnaden, fastigheten Sillhovet 3
2017-11-29	Vectura Fastigheter	Information om tunnelbaneutbyggnaden, Blasieholmen 54
2015-12-18	Stockholms stad, Nacka församling, Godsfinkan Hammarby AB, Brf Kritan i Stockholm, Brf Flaggan 10, Brf Flaggan 3.	Kompletterande samråd avseende markanspråk med fastighetsägare för sådana fastigheter som tidigare inte berörts av markanspråk.



Ett stort tack till alla som har tagit sig tid  
och tyckt till under samrådet!