

Nacka tingsrätt

Mark- och miljödomstolen

ANSÖKAN OM ÄNDRING AV PROVISORISK FÖRESKRIFT

- Sökande:** Stockholms läns landsting, Förvaltning för utbyggd tunnelbana,
232100-0016
Box 22550, 104 22 Stockholm
- Ombud:** Advokaten Felicia Ullerstam och bitr. jurist Joanna Romgard
Mannheimer Swartling Advokatbyrå AB
Box 1711, 111 87 Stockholm
Tfn: 08 595 060 00
E-post: felicia.ullerstam@msa.se, joanna.romgard@msa.se
- Saken** Mål nr M 7039-15 avseende tillstånd till bortledning av grundvatten för anläggande och drift av tunnelbana från Akalla till Barkarby station; nu fråga om ansökan om ändring av provisorisk föreskrift
-

A. Yrkanden

1. Stockholms läns landsting, Förvaltning för utbyggd tunnelbana ("SLL") yrkar att mark- och miljödomstolen ändrar den provisoriska föreskriften P1, enligt vad som anges nedan under avsnitt B.2, i det tillstånd som meddelats genom domstolens deldom den 24 november 2017 i mål nr M 7039-15.
2. SLL yrkar att domstolens avgörande ska gälla omedelbart utan hinder av att det inte har vunnit laga kraft (verkställighetsförordnande).
3. SLL hemställer om att denna ansökan handläggs skyndsamt så att ett avgörande kan föreligga under februari 2019.

B. Ändring av villkorsreglering

B.1 SLL:s gällande tillstånd m.m.

SLL har genom deldom den 24 november 2017 i mål nr M 7039-15 tillstånd enligt miljöbalken till bortledning av grundvatten med anledning av anläggande och drift av tunnelbana från Akalla till Barkarby station m.m. ("Tillståndet"). Tillståndet har vunnit laga kraft.

Tillståndet är förenat med ett antal villkor. SLL ansöker genom denna ansökan, inom ramen för mark- och miljödomstolens pågående mål M 7039-15, om ändring av den provisoriska föreskriften P1 avseende tätningsåtgärder och begränsning av grundvattenavsänkning under byggtiden. SLL har denna dag även gett in en separat ansökan om ändring av villkor 3, avseende kontrollprogram för grundvatten, till mark- och miljödomstolen.

Den provisoriska föreskriften P1 har följande lydelse:

Provisoriska föreskrifter

Under prövotiden och till dess annat bestäms ska följande provisoriska föreskrifter gälla.

P1. SLL ska driva tunnelanläggningen och utföra tätningsåtgärder så att flödet** av det till tunnelanläggningen inläckande grundvattnet inte överstiger 520 liter per minut som rullande 4-månadersmedelvärde och riktvärde, dock får från längdsektion 18+600 fram till längdsektion 19+399 bortledning av grundvatten inte orsaka större avsänkning av grundvattennivå inom influensområdet än 0,3 meter i friktionsjord i förhållande till av tunnelbanan eller annan tillståndsgiven vattenverksamhet påverkad grundvattenbortledning.

**I flödena inräknas under byggtiden inte det grundvatten som kan komma att ledas bort från öppna schakt i jord.

Villkor 3 har följande lydelse:

Kontrollprogram för grundvatten

3. SLL ska i samråd med Trafikverket och tillsynsmyndigheten ta fram ett kontrollprogram för verksamheten, vilket ska ges in till tillsynsmyndigheten senast tre (3) månader innan den tillståndsgivna bortledningen av grundvatten

påbörjas. Kontrollprogrammet ska avse hela influensområdet för grundvatten (se figur 1a, avsnitt 3.2.1 i denna dom).

SLL ska i kontrollprogrammet redovisa åtgärdsnivåer för sättningskänslig mark och/eller grundvattenkänsliga byggnader eller andra grundvattenberoende anläggningar.

Kontrollprogrammet ska hållas aktuellt och får i samråd med tillsynsmyndigheten justeras allteftersom verksamheten fortskrider.

Kontrollprogrammet ska, i de delar det avser verksamhet inom det område där influensområdena för SLL vattenverksamhet respektive Trafikverkets vattenverksamhet i projektet Förbifart Stockholm överlappar varandra, godkännas av tillsynsmyndigheten.

Kontroll inom ramen för kontrollprogrammet ska ske minst t.o.m. utgången av tiden för oförutsedd skada.

Denna ansökan om ändring av den provisoriska föreskriften P1 och SLL:s separata ansökan om ändring av villkor 3 har ett nära samband med varandra och skälen för de i respektive ansökan yrkade ändringarna är till stor del gemensamma. SLL ger av administrativa skäl in två separata ansökningar eftersom en ändring av P1 såsom provisorisk föreskrift, men inte villkor 3, måste ske inom ramen för det pågående målet M 7039-15.

B.2 Yrkad ändring av den provisoriska föreskriften P1

SLL yrkar att den provisoriska föreskriften P1 ska ges följande lydelse:

Provisoriska föreskrifter

Under prövotiden och till dess annat bestäms ska följande provisoriska föreskrifter gälla.

P1. SLL ska driva tunnelanläggningen och utföra tätningsåtgärder så att flödet** av det till tunnelanläggningen inläckande grundvattnet inte överstiger 520 liter per minut som rullande 4-månadersmedelvärde och riktvärde.

**I flödena inräknas under byggtiden inte det grundvatten som kan komma att ledas bort från öppna schakt i jord.

B.3 Yrkad ändring av villkor 3 enligt separat ansökan

SLL har i den separata ansökan i mål nr M 7039-15 yrkat att villkor 3 ska ges följande lydelse:

Kontrollprogram m.m. för grundvatten

3.1. SLL fortlöpande kontrollera grundvattennivåer inom influensområdet.

Kontrollerna ska utföras i representativa och lämpliga kontrollpunkter som är knutna till varje objekt som identifierats som känsligt för grundvattenpåverkan. Uppmätta grundvattennivåer i respektive kontrollpunkter ska relateras till normala bakgrundsvariationer.

3.2. SLL ska i samråd med Trafikverket i de delar som berör verkets anläggningar samt tillsynsmyndigheten ta fram ett kontrollprogram för verksamheten, vilket ska ges in till tillsynsmyndigheten senast tre (3) månader innan den tillståndsgivna bortledningen av grundvatten påbörjas. Kontrollprogrammet ska avse hela influensområdet för grundvatten.

3.3. SLL ska i kontrollprogrammet redovisa åtgärdsnivåer för alla objekt som identifierats som känsliga för grundvattenpåverkan. En av åtgärdsnivåerna per objekt ska avse en nivå till vilken grundvattenavsänkning kan ske utan risk för skada. Kontrollprogrammet ska hållas tillgängligt även för berörda anläggnings- och fastighetsägare.

3.4. Kontrollprogrammet ska hållas aktuellt och får i samråd med tillsynsmyndigheten och Trafikverket i de delar som berör verkets anläggningar justeras allteftersom verksamheten fortskrider.

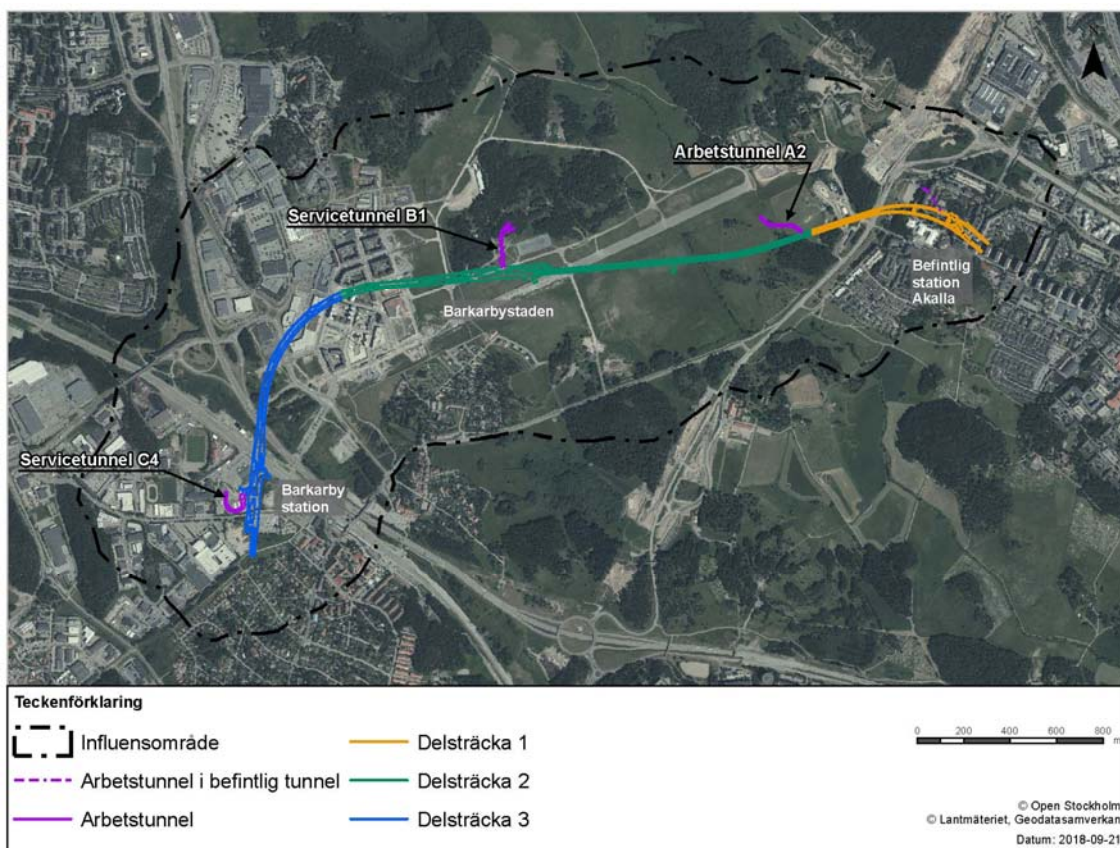
3.5. Om det uppstår oenighet mellan å ena sidan SLL och å andra sidan Trafikverket respektive tillsynsmyndigheten i frågor som rör anläggningar eller fastigheter som identifierats som känsliga för grundvattenpåverkan får frågan hänskjutas till mark- och miljödomstolen för avgörande.

C. Skäl för ändring

C.1 Bakgrund

För att kunna anlägga och driva tunnelbanan från Akalla till Barkarby station behöver det grundvatten som läcker in i utsprängda utrymmen ledas bort. Bortledningen av grundvatten riskerar att medföra avsänkta grundvattennivåer i området utmed tunnelsträckningen. För att undvika att sådan avsänkning orsakar skada på byggnader m.m. i området kommer tätning av tunnelanläggningen att ske. Därtill kan det bli aktuellt för SLL att hålla grundvattennivåerna uppe genom infiltration. Såväl grundvattenbortledning som infiltration utgör tillståndspliktig vattenverksamhet och omfattas av SLL:s tillstånd.

SLL har inom ramen för projekteringen av utbyggnaden av tunnelbanan utrett de hydrogeologiska förutsättningarna för projektet. Därefter har tunnelanläggningen delats in i tre delsträckor. Utgångspunkt för uppdelningen har varit att anpassa sektioneringen till föreliggande grundvattenmagasin m.m. och för att underlätta för kontroll och att vid behov vidta åtgärder. Det kan noteras att SLL avser att inom ramen för kontrollprogrammet genomföra kontroll på kortare sträckor än de sektioner som SLL har föreslagit.



Figur 1. Karta över delsträckorna.

Delsträcka 1 av tunnelsträckningen ansluter till befintlig tunnelbanestation Akalla, dyker nedåt för att passera under Trafikverkets Förbifart Stockholm och fortsätter fram till Hägerstalund (16+100).

Delsträcka 2 av tunnelbanesträckningen ansluter vid Hägerstalund (16+100) och fortsätter fram till en plats väster om Barkarbystadens station (18+200).

Delsträcka 3 ansluter vid avslutet för delsträcka 2 (18+200) och fortsätter fram till Barkarby station (19+399).

Inom influensområdet för delsträckorna, framförallt avseende delsträckorna 1 och 3, finns ett stort antal grundvattennivåkänsliga byggnader och grundvattenberoende anläggningar såsom bergvärmeanläggningar, ledningar och ledningstunnlar.

SLL har inom ramen för miljöprövningen avseende Tillståndet genomfört undersökningar och tester, i syfte att visa att det är möjligt att genom infiltration upprätthålla grundvattennivåerna inom det område som påverkas av grundvattenbortledningen (influensområdet).

Genomförda infiltrationstester gavs in till mark- och miljödomstolen i samband med tillståndsprövningen. Domstolen bedömde att utredningen visade att det inom influensområdet för delsträcka 1 är möjligt att genom infiltration upprätthålla godtagbara nivåer i berörda grundvattenmagasin. Samma bedömning gjorde domstolen även för delsträcka 2 och för en del av delsträcka 3.

Mark- och miljödomstolen fann dock att SLL inte i tillräcklig utsträckning hade visat att det även avseende resterande del av delsträcka 3 är möjligt att genom infiltration upprätthålla godtagbara grundvattennivåer i grundvattenmagasinen. Mot bakgrund av förekomst av känsliga anläggningar i området, framförallt Mälarbanan och E18, som är känsliga för sänkta grundvattennivåer, ansåg domstolen att en föreskrift som begränsade avsänkningen till en viss nivå inom det området behövdes.

Mark- och miljödomstolen kompletterade därför SLL:s förslag till provisorisk föreskrift avseende inläckande grundvatten med en gräns för hur mycket grundvattennivån får sänkas för den del av delsträcka 3 där tillfredsställande infiltrationstester inte presenterats. I den provisoriska föreskrift som domstolen beslutade (P1) ingår avseende en del av delsträcka 3 från längdsektion 18+600 fram till längdsektion 19+399 ("**Begränsningsområdet**") en begränsning av hur mycket grundvattennivån får sänkas. Domstolen beslutade också ett villkor avseende kontrollprogram för grundvatten (villkor 3).

SLL har härefter genom deldom den 25 maj 2018 i mål nr M 598-17 meddelats tillstånd enligt miljöbalken till bortledning av grundvatten med anledning av anläggande och drift av tunnelbana från Odenplan till Arenastaden m.m. Även i detta mål gav SLL in infiltrationstester och mark- och miljödomstolen bedömde att den utredning som SLL presenterat med tillräcklig styrka talade för att det är möjligt att tillämpa infiltration som skyddsåtgärd. I deldomen föreskrevs en provisorisk föreskrift avseende inläckande grundvatten och ett slutligt villkor avseende kontrollprogram för grundvatten.

Villkorsregleringen för tunnelbanesträckan Odenplan-Arenastaden skiljer sig från vad som gäller för sträckan Akalla-Barkarby station genom att den provisoriska föreskriften inte anger någon fast nivå för avsänkning samtidigt som villkoret avseende kontrollprogram för grundvatten är mer detaljerat.

Den av SLL nu yrkade ändringen av den provisoriska föreskriften P1 i Tillståndet syftar, tillsammans med den ansökan om ändring av villkor 3 som SLL har gett in till domstolen i en separat ansökan, till att få till stånd en reglering som motsvarar vad som har föreskrivits i tillståndet för sträckan Odenplan-Arenastaden. SLL anser att en sådan reglering sammantaget är mer ändamålsenlig även för sträckan Akalla-Barkarby station.

C.2 Rättsliga utgångspunkter och grunder

Enligt 24 kap. 8 § miljöbalken får tillståndsmyndigheten efter ansökan av tillståndshavaren besluta att ändra villkoren i en tillståndsdom. Ändring av villkor i mildrande riktning får dock ske endast om det är uppenbart att villkoret inte längre behövs eller är strängare än nödvändigt eller om ändringen påkallas av omständigheter som inte förutsågs när tillståndet gavs.

SLL:s separata ansökan om ändring av villkor 3, om kontrollprogram för grundvatten, innebär i sig en ändring i *skärpande* riktning. Några särskilda krav för ändring i den delen ställs då inte upp i 24 kap. 8 § miljöbalken.

Provisoriska föreskrifter, till skillnad från slutliga villkor, ska enkelt kunna ändras under en löpande provotid.¹ Provisoriska föreskrifter kan därför ändras på ett friare sätt än vad som gäller för slutliga villkor och kan när det finns skäl för det ändras i mildrande riktning under löpande provotid utan att förutsättningarna i 24 kap. 8 § miljöbalken behöver vara uppfyllda. Som

¹ Se t.ex. Mark- och miljööverdomstolens uttalanden i MÖD 2006:39.

närmare utvecklas i avsnitt C.4 nedan anser SLL att det finns skäl att ändra den provisoriska föreskriften P1.

Om domstolen väljer att se till helheten i de yrkade ändringarna avseende villkor 3 och den provisoriska föreskriften P1, anser SLL att resultatet av ändringarna sammantaget inte innebär en mildring jämfört med nuvarande villkorsreglering. Om domstolen ändå skulle finna att yrkade ändringar innebär en mildring, gör SLL gällande att nuvarande villkorsreglering är uppenbart strängare än nödvändigt och att ändringen påkallas av omständigheter som inte förutsågs när tillståndet gavs, se vidare under avsnitt C.3 nedan.

De yrkade ändringarna medför inte några negativa miljökonsekvenser, se vidare under avsnitt C.5 nedan.

C.3 Nya infiltrationstester

Mot bakgrund av de infiltrationstester m.m. som SLL gav in vid tillståndsprövningen ansåg mark- och miljödomstolen det utrett att det inom influensområdet för delsträcka 1, delsträcka 2 och en mindre anslutande del av delsträcka 3 är möjligt att genom infiltration upprätthålla godtagbara nivåer i berörda grundvattenmagasin. Mark- och miljödomstolen utgick dock vid tillståndsprövningen från att det genom infiltration inte var möjligt att upprätthålla godtagbara grundvattennivåer i Begränsningsområdet. Nedan följer ett utdrag ur domskälen (våra kursiveringar):

Utredningen ger vid handen att det inom influensområdet för delsträcka 1 är möjligt att genom infiltration upprätthålla godtagbara nivåer i berörda grundvattenmagasin (se bl.a. infiltrationstest vid Akalla, mark- och miljödomstolens aktbil. 146). Samma bedömning kan göras för delsträcka 2 och för en mindre anslutande del av delsträcka 3. SLLs modell (en provisorisk föreskrift som reglerar inläckage av grundvatten i förening med ett villkor om skyddsinfiltration) bedöms alltså tillräcklig för att säkerställa att den ansökta verksamheten (bortledning av inläckande grundvatten) kan ske utan oönskade negativa konsekvenser för omgivningen.

För resterande del av delsträcka 3 är SLLs modell dock inte tillräcklig. För den här delen av tunnelsträckningen måste istället modellen kompletteras med ett avsänkningsvillkor, som där blir styrande för SLLs tillstånd till bortledning av grundvatten. Skälen för det är följande. [...]

SLL har genomfört två infiltrationsförsök inom området. Resultatet av försöken är blandat. Den ena brunnen (belägen strax norr om E18, ungefär i höjd med längdmätning 18+800) gav ett i och för sig tillfredställande resultat, men notabelt är att nivåförändringar i observationsrör närmast E18 var lägre jämfört med observationsrör längre bort från E18 (se mark- och miljödomstolens aktbil. 216). Infiltrationsförsök i den andra brunnen (belägen mellan E18 och Mälarbanan, ungefär vid längdmätning 18+900) visade att det

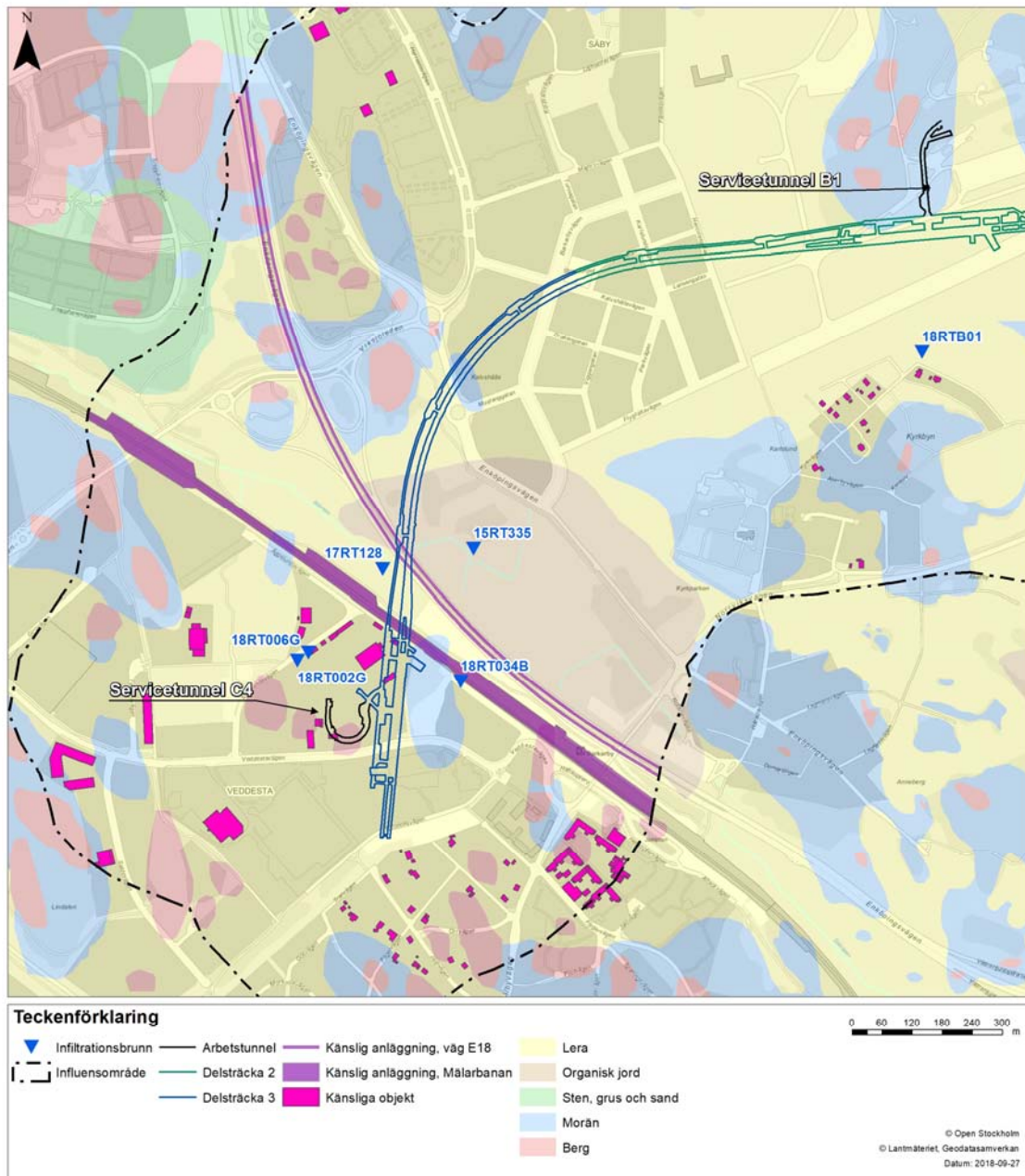
i och för sig var möjligt att föra ned stora volymer vatten i underliggande jordlager, men responsen i omgivande observationsrör var praktiskt taget obefintlig (se mark- och miljödomstolens aktbil. 215). *Infiltrationsförsöken ger alltså inte stöd för att det är möjligt att upprätthålla nivåer i grundvattenmagasinen där tunnelbanan korsar Mälärbanan och E18. Inte heller utredningen i övrigt har gjort det sannolikt att den föreslagna skyddsåtgärden – infiltration – är möjligt att genomföra i den utsträckning som behövs för att skadliga sättningar inte ska uppkomma.²*

SLL har nu genomfört kompletterande infiltrationstester vilka visar att skyddsinfiltation kommer att vara en verksam skyddsåtgärd i Begränsningsområdet. Mot bakgrund av den nya utredning som föreligger anser SLL att det finns skäl att ändra villkorsregleringen i enlighet med SLL:s yrkande. Rapporter från de utförda infiltrationstesterna bifogas som Bilaga 1 och Bilaga 2 till denna ansökan.

Testerna har utförts vid planerad uppgång invid Mälärbanan och vid den planerade arbetstunneln C4 i Veddesta. Båda testerna visar att infiltration fungerar väl för att motverka grundvattennivåsänkningar. Testerna utfördes under en kort tid, men effekten från infiltrationen spreds ändå relativt långt. För testet vid uppgången invid Mälärbanan (18RT034B) spårades en påverkan minst 85 meter från infiltrationsbrunnen.

Infiltrationen hade då pågått i fyra dygn med ett flöde på ca 46 l/min. För testet vid arbetstunneln (18RT002B) uppmättes påverkan på ett avstånd om ca 50 meter från infiltrationsbrunnen. Infiltrationen hade då pågått i nio dygn, men beroende på praktiska problem med inställning av flödesreglering varierade flödet mellan 0-44 l/min. Ytterligare ett test utfördes vid arbetstunneln (18RT006G) med ett genomsnittligt flöde på 4,2 l/min. Trots det begränsade flödet kunde påverkan uppmätas 30 meter från brunnen.

² Deldom 2017-11-24 i mål nr M 7039-15, sid. 91-92, vår kursivering.



Figur 2. Karta över delsträcka 3, med jordlager, känsliga anläggningar och befintliga infiltrationsbrunnar.

Sammantaget har SLL låtit utföra fem infiltrationstest inom delsträcka 3 och av dessa har fyra fungerat väl för att höja grundvattennivåerna. SLL bedömer att infiltration kommer att fungera väl som skyddsåtgärd inom hela delsträckan. Tidigare erfarenheter från andra liknande projekt i Stockholm (Citybanan, Södra länken, Norra länken och ledningstunnlar) visar att infiltration fungerar väl som skyddsåtgärd i Stockholms geologi och SLL känner inte till något fall där det inte fungerar.

Av de tester SLL låtit utföra är det endast vid infiltration i brunnen 17RT128 som grundvattennivåerna inte höjts i någon högre grad under testet, trots att infiltrationsflödet var relativt högt. Med största sannolikhet beror detta på att brunnen har kontakt med en ledningsgrav, som gör att vattnet inte kommer ner i grundvattenmagasinet. Nya brunnar kommer därför att etableras i detta område.

C.4 Det finns skäl att ändra P1

Den provisoriska föreskriften P1 är enligt SLL otydligt utformad. I föreskriften anges avseende Begränsningsområdet att SLL inte får orsaka större avsänkning av grundvattennivå inom influensområdet än 0,3 meter i friktionsjord i förhållande till av tunnelbanan eller annan tillståndsgiven vattenverksamhet påverkad grundvattenbortledning. Avsänkningen ska alltså bedömas i relation till av tunnelbanan eller annan tillståndsgiven vattenverksamhet påverkad grundvattenbortledning.

SLL har svårt att finna ledning i föreskriften avseende vilken avsänkingsnivå som är tillåten respektive otillåten. SLL befarar att naturlig variation av grundvattennivåerna eller inverkan av annan grundvattenpåverkande verksamhet kan innebära att SLL riskerar att överträda föreskriften.

SLL anser även att den provisoriska föreskriften P1 är problematisk ur ett uppföljningsperspektiv och SLL har vid kontakter med tillsynsmyndigheten uppfattat att myndigheten delar denna bild. Avsänkingsområdet har ett flertal provpunkter där grundvattennivån kan kontrolleras. SLL:s förpliktelse att hålla grundvattnet på en viss nivå avser dock hela området, inte enbart där mätningar utförs. Att ansätta grundvattennivåer för hela området utifrån de mätningar som utförs är förenat med svårigheter och vissa osäkerheter. Detta gör det således svårt för SLL och tillsynsmyndigheten att kontrollera att villkoret efterlevs.

SLL anser därför att det finns skäl att ändra P1 enligt SLL:s yrkande, och att ändringen bör kombineras med i separat ansökan yrkad ändring av villkor 3 avseende kontrollprogram för grundvatten.

C.5 Anpassade åtgärdsnivåer motverkar risk för skada

Den av SLL i separat ansökan yrkade ändringen av villkor 3 avseende kontrollprogram för grundvatten anger mer i detalj vad som ska gälla avseende utformningen av kontrollprogram för grundvatten och genomförandet av kontroller. Som ovan nämnts motsvarar den nu yrkade

villkorsregleringen för tunnelbanesträckan Akalla-Barkarby station vad som föreskrivits i tillståndet för sträckan Odenplan-Arenastaden.

Villkorsregleringen avseende Odenplan-Arenastaden syftar liksom villkorsregleringen avseende Akalla-Barkarby station till att begränsa eller utesluta risk för skada orsakad av SLL:s vattenverksamhet. Tillståndet avseende Odenplan-Arenastaden har emellertid förenats med ett mer detaljerat villkor avseende kontrollprogram för grundvatten som anger åtgärdsnivåer för objekt som identifierats som känsliga för grundvattenavsänkningar. För Odenplan-Arenastaden beslutades samtidigt om en provisorisk föreskrift motsvarande vad SLL nu yrkar för Akalla-Barkarby station, dvs. utan någon fast gräns till vilken avsänkning får ske.

SLL bedömer mot bakgrund av genomförda kompletterande utredningar (se avsnitt C.3) att villkorsregleringen som följer av yrkade ändringar är tillräcklig för att säkerställa att negativ påverkan inte ska ske till följd av grundvattenbortledningen även för delsträckan Akalla-Barkarby station. Genom att villkoret för kontrollprogram för grundvatten skärps kommer detta att redovisa åtgärdsnivåer för alla objekt som identifierats som känsliga för grundvattenpåverkan, varav en av åtgärdsnivåerna per objekt ska avse en nivå till vilken grundvattenavsänkning kan ske utan risk för skada. Kontroll av grundvattennivåer inom influensområdet kommer att ske löpande och ska utföras i representativa och lämpliga kontrollpunkter som är knutna till varje identifierat riskobjekt.

Ändringen av den provisoriska föreskriften P1 innebär förvisso att grundvattenavsänkning överstigande 0,3 meter i friktionsjord kan tillåtas, men enbart om detta inte riskerar att leda till någon skada, exempelvis där det inte finns något känsligt objekt som kan påverkas av en större avsänkning. Om åtgärdsnivåerna i kontrollprogrammet underskrids gäller enligt villkor 4 att infiltration omgående ska påbörjas. Det mer utförliga villkoret för kontrollprogram för grundvatten enligt SLL:s yrkande säkerställer, i kombination med genomförda infiltrationstester, att grundvattenbortledningen inte kommer att leda till skada på motstående intressen. Eftersom varje objekt knyts till en mätpunkt är villkorsregleringen dessutom enklare för tillsynsmyndigheten att kontrollera och följa upp.

För ytterligare motivering avseende den ändring av villkor 3 som har yrkats i separat ansökan om detta hänvisas till avsnitt C.4 i den ansökan.

C.6 Genomförda samråd med Trafikverket och länsstyrelsen, samt upprättat kontrollprogram

Sedan Tillståndet meddelades har SLL tagit fram ett kontrollprogram för grundvatten. SLL har genomfört samråd avseende kontrollprogrammet med Trafikverket och länsstyrelsen.

Trafikverket har lämnat skriftliga kommentarer på kontrollprogrammet, som SLL har besvarat och tagit hänsyn till. Därefter har en ny version av kontrollprogrammet arbetats fram. Den nya versionen har översänts till Trafikverket och länsstyrelsen för eventuella ytterligare synpunkter. Kontrollprogrammet bedöms kunna godkännas av länsstyrelsen under november 2018.

SLL bifogar till denna ansökan den senaste versionen av kontrollprogrammet och dess bilagor som rör delsträcka 3, se Bilaga 3. I kontrollprogrammet redovisas känsliga objekt och vilka kontroller som kommer att utföras. Vidare redovisas åtgärdsnivå 1 och 2 för specifika mätpunkter som är kopplade till de känsliga objekten. För delsträcka 3 redovisas även en så kallad villkorsnivå, som syftar till att kontrollera att den nuvarande provisoriska föreskriften ska kunna följas upp på ett praktiskt sätt. Såväl Trafikverket och länsstyrelsen som SLL är dock osäkra på hur villkorsnivån ska tillämpas.

C.7 Tillämpning av 24 kap. 8 § miljöbalken

För det fall mark- och miljödomstolen anser att de yrkade ändringarna i villkorsregleringen, enligt denna ansökan avseende P1 tillsammans med separat ansökan avseende villkor 3, sammantaget innebär en mildring, gör SLL gällande att det föreligger sådana skäl för ändring som föreskrivs i 24 kap. 8 § miljöbalken.

Som ovan redogjorts för visar ny utredning att infiltration kommer att fungera väl som skyddsåtgärd inom Begränsningsområdet. Det föreligger alltså nya omständigheter som inte förutsågs när tillståndet gavs. Även avseende tunnelbanesträckan Odenplan-Arenastaden förekommer inom influensområdet flera samhällsviktiga anläggningar som kan vara särskilt känsliga för sättningar till följd av grundvattenavsänkning, exempelvis järnvägarna Mälardalensbanan, Ostkustbanan, Arlandabanan, Citybanan samt vägarna E4 och E20.

Inför prövningen i Odenplan-Arenastaden hade SLL dock visat att infiltration var en möjlig och lämplig skyddsåtgärd. Mark- och miljödomstolen bedömde därför att den modell för villkorsreglering som SLL nu yrkar ska gälla även för Akalla-Barkarby station kunde föreskrivas. SLL har nu utfört kompletterande infiltrationstester för delsträcka 3 inom sträckan Akalla-Barkarby station, och bedömer att infiltration kommer att fungera väl som skyddsåtgärd även på den delsträckan och inom Begränsningsområdet.

Därtill menar SLL att nuvarande reglering, med ett generellt avsänkningsvillkor i P1, är uppenbart strängare än vad som behövs med hänsyn till miljön och människors hälsa. En avsänkning av grundvattennivån i Begränsningsområdet innebär inte nödvändigtvis risk för skada på de känsliga objekt, framförallt Mälarbanan och E18, som föreskriften avser att skydda. Begränsningsområdet omfattar nämligen områden utanför dessa skyddsobjekt och således även områden där en eventuell grundvattenavsänkning inte riskerar att skada dessa objekt.

Eftersom nuvarande P1 föreskriver att en viss grundvattennivå ska upprätthållas inom hela Begränsningsområdet måste SLL vidta åtgärder för att motverka grundvattenavsänkning även när en sådan avsänkning kan ske utan risk för skada. Som följd medför nuvarande villkorsreglering onödiga åtgärder och kostnader och är dessutom svårare att följa upp jämfört med den ändrade villkorsreglering som yrkas. SLL anser att det är miljömässigt mer motiverat att med angivande av åtgärdsnivåerna för varje riskobjekt anpassa de skyddsåtgärder som kan bli aktuella.

D. Sammanfattning samt skäl för skyndsam handläggning och för att domstolens avgörande ska gälla omedelbart

Sammantaget finns det skäl att ändra den provisoriska föreskriften P1 i enlighet med SLL:s yrkanden och att ändra villkor 3 enligt SLL:s separata ansökan om detta. Ansökningarna har stöd i praxis genom att en motsvarande villkorsreglering föreskrivits avseende tunnelbanesträckan Odenplan-Arenastaden.

SLL har yrkat att mark- och miljödomstolens avgörande av denna ansökan ska gälla utan hinder av att det inte har vunnit laga kraft samt även hemställt om att ansökan ska handläggas skyndsamt. Upphandling av entreprenörer för både arbetstunneln i Veddesta och uppgången invid Mälarbanan pågår och grundvattenbortledning bedöms behöva påbörjas under februari 2019. SLL bedömer också att denna ansökan bör handläggas gemensamt med SLL:s separata ansökan om ändring av villkor 3.

Stockholm den 9 november 2018

Stockholms läns landsting, Förvaltning för utbyggd tunnelbana, genom



Felicia Ullerstam
(enligt fullmakt)



Joanna Romgård
(enligt fullmakt)

Bilagor

1. PM infiltrationstest vid arbetstunnel C4 i Veddesta
2. PM infiltrationstest vid stationsuppgång invid Mälarbanan
3. Kontrollprogram för grundvatten